

MANUAL DE INSTALACION DE ESI[tronic]

Indice:

A) Instalacion del Menú de Aplicaciones	Pag 2
B) Instalacion ESI[tronic] version 2011	Pag 3
C) Solicitar y cargar el codigo de Acceso	Pag 9
D) Actualizacion de ESI[tronic] (dvd 2011/U2 -3-4)	Pag 14
E) Desinstalacion ESI[tronic]	Pag 17
F) Conexion y Configuracion del equipo KTS	Pag 20
G) Configuración y conexión del Bluetooth -	Pag 31

Robert Bosch Argentina
Industrial S.A.
Av. Córdoba 5160
C1414BAW Buenos Aires
Argentina
Tel +54 11 4778-5200
Fax +55 11 4754-7601
www.bosch.com.ar

LEER CON ATENCION ESTE INSTRUCTIVO ANTES DE INICIAR EL PROCESO DE CARGA DE LA VERSION 2011/1 Y SUS ACTUALIZACIONES.

EN CASO DE POSEER TAMBIEN EL DVD 2 2011 TENER EN CUENTA QUE ESTE DISCO NO SIRVE PARA INSTALAR, SERA REQUERIDO DURANTE LA INSTALACION DEL ESITRONIC.

Requisitos del sistema:

Sistemas operativos:

MS Windows 2000

MS Windows NT

MS Windows XP

MS Windows Vista Business

MS Windows Vista Home Premium

MS Windows Vista Ultimate (32 bits)

MS Windows 7 (32-64 bits)

Nota: Las demas versiones de Windows Vista no estan contempladas para el correcto funcionamiento del Esi. MS Windows ME (no será soportado a partir de 2/2007.

Requisitos mínimos para el PC

Procesador: Intel Pentium 3, 1.2 GHz

RAM: 512 MB

Memoria del disco duro: 40 GB

Unidad de DVD

Interfases: Una paralela, dos de serie, dos USB

Requisitos de sistema recomendados en caso de una compra nueva de un PC

Procesador: Intel Core2Duo; RAM: 1024 MB; memoria del disco duro: 80 GB;

Unidad de DVD; Interfases: Una paralela, dos de serie, dos USB

A) INSTALACIÓN DEL MENÚ DE APLICACIONES

llamada también pantalla “DIAGNOSTICS SOFTWARE APLICACIONES”

Siga este paso si no tiene instalado en su PC el Menú de Aplicaciones. Si está instalado, pase directamente al punto **B) INSTALACION DE ESITRONIC**.

Introduzca el DVD 1 2011 en el lector de DVD y ejecute el siguiente archivo: Ir a INICIO → EJECUTAR → X:\DSA \RBSetup.exe (DONDE “ X” es la unidad donde se encuentra el DVD, generalmente es la “D”, pero también puede ser “E” u otra).



PANTALLA DEL MENU DE APLICACIONES

Acepte todas las opciones de reiniciar (pueden repetirse varias veces) que le propone la instalación (WARNING REBOOT IN PROGRESS – OK) (En caso de instalarse la aplicación en alemán, en el menú de aplicaciones seleccione ”Systemsteuerung – Einstellen – Sprache “) De esta forma quedará en Español.

De esta manera se instalará la pantalla del “Menú de Aplicaciones“ (DIAGNOSTICS SOFTWARE APLICACIONES) que le permitirá entrar directamente en las diferentes aplicaciones Bosch. Esta pantalla corresponde a la ventana que se abre automáticamente al encender la PC y que permite el acceso directo a ES[tronic y al Diagnóstico Aparatos de Mando (programa del KTS).

Este programa no interfiere en absoluto con el funcionamiento de ES[tronic, por lo que su utilización no es obligatoria y simplemente es una herramienta más que tiene el usuario.

B) INSTALACION DE ESITRONIC

Página 3 de 41

IMPORTANTE: Si Usted dispone de un KTS 520/550/530/570 el mismo debe encontrarse desconectado de la PC durante todo el proceso de instalación de ESITronic y hasta el momento que se indique lo contrario en este instructivo.

1) Inicie la instalación de **ESI[TRONIC]** desde:

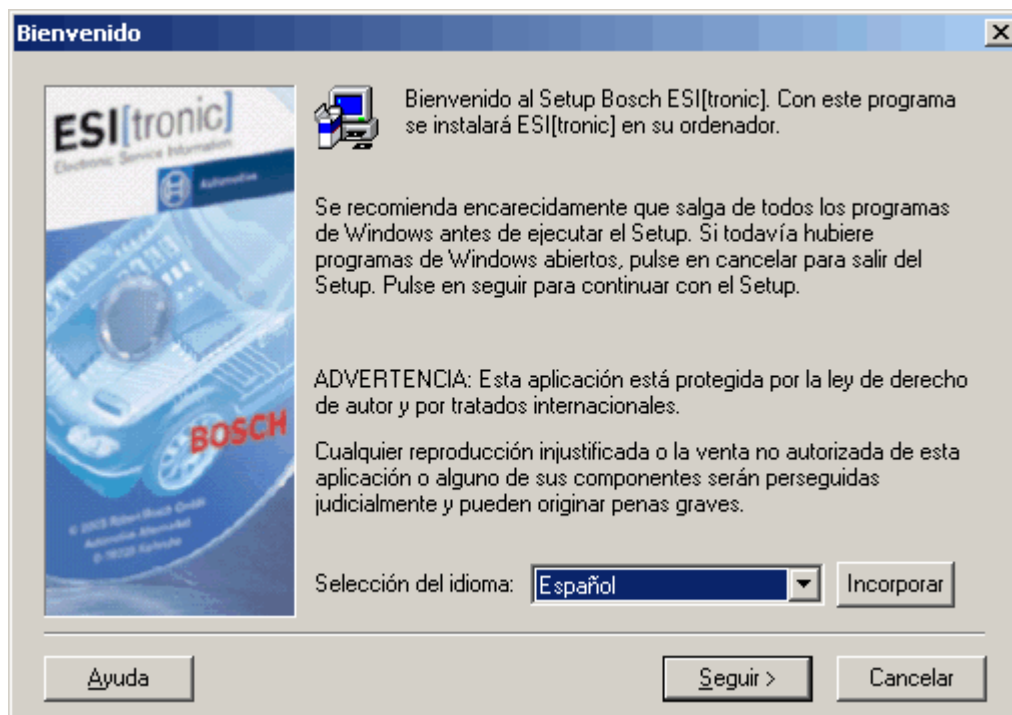
* **DVD 1 2011**, SI ES EL UNICO DISCO QUE SE DISPONE DEL AÑO.

O

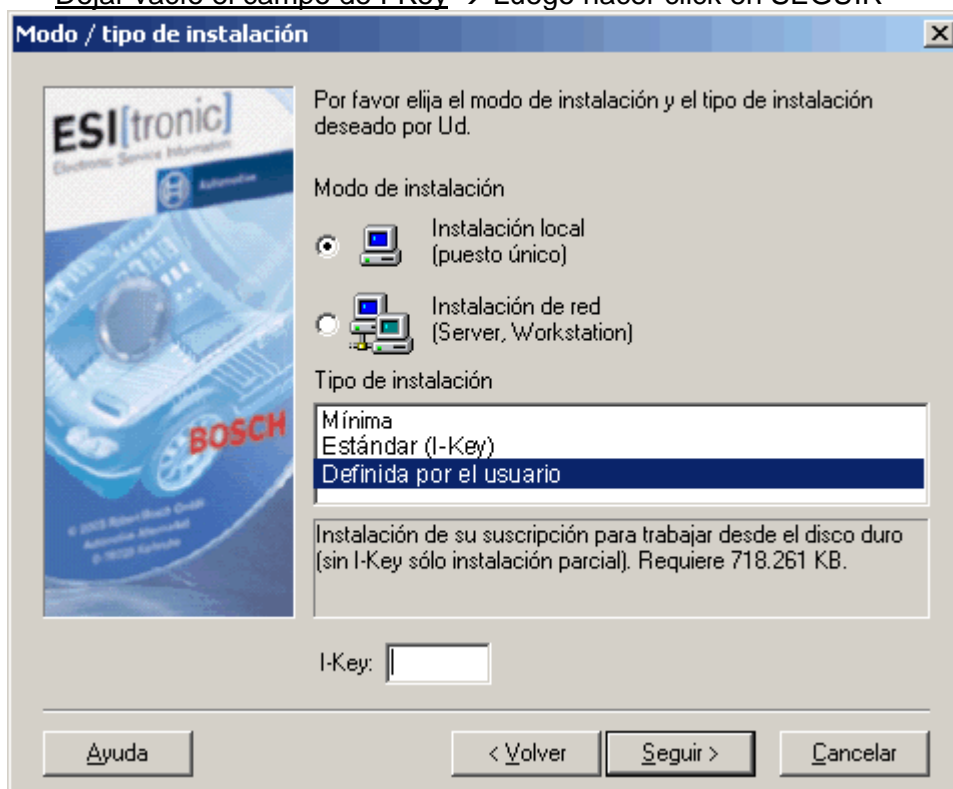
* **DVD U 2011/x**, SIENDO ESTE EL ÚLTIMO DISCO DE ACTUALIZACION RECIBIDO.

- Introduzca el disco en la lectora
- Ejecute desde "Mi PC" o desde el "Explorador de Windows" el siguiente archivo **X:\RbSetup** (donde X es la unidad donde se encuentra el DVD. Esta puede ser la D, E u otras) ó haga doble click en "**Instalación del Software** " en el Menú de Aplicaciones (Diagnostics Software Applications)

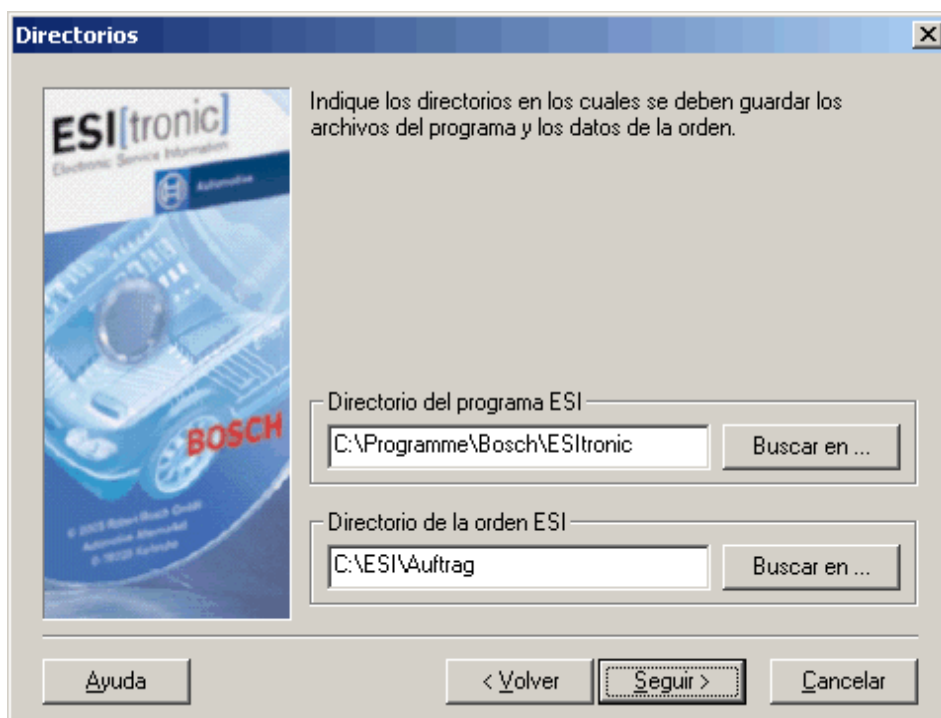
2) Selección del idioma (Español → Click en seguir)



- 3) Luego aparecerá la siguiente pantalla: Seleccione el modo de instalación "**Instalación local**" y el tipo de instalación "**Definido por el usuario**".
Dejar vacío el campo de I-Key → Luego hacer click en SEGUIR

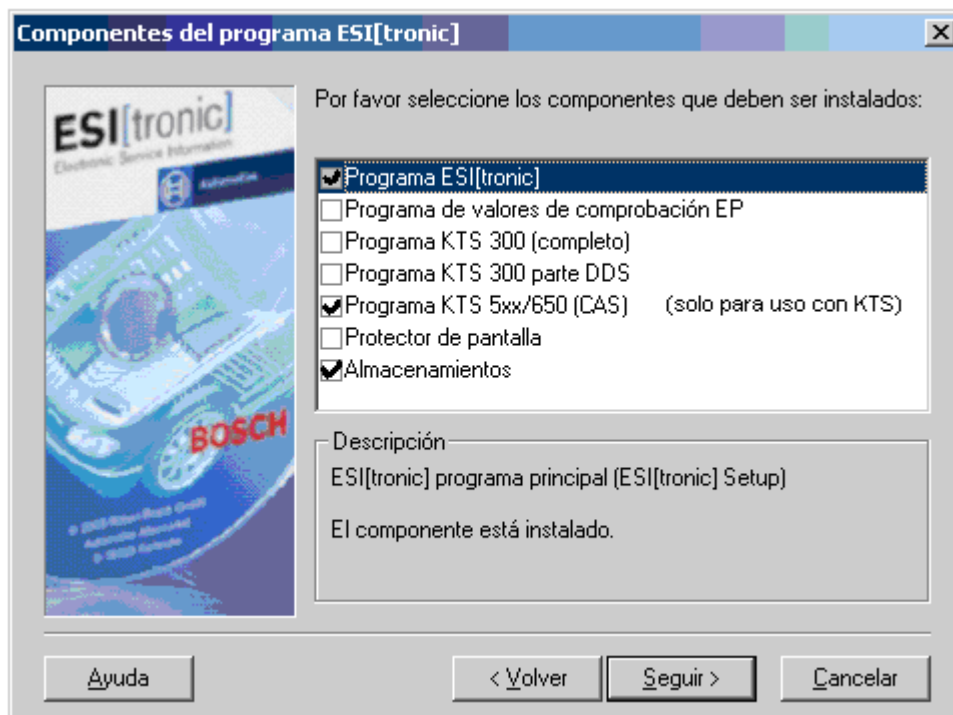


- 4) Luego aparece la pantalla "Directorios" .Hacer click en SEGUIR



5) A continuación deberán verificar que en el siguiente cuadro se hallen tildados los cuadros:

Página 5 de 41



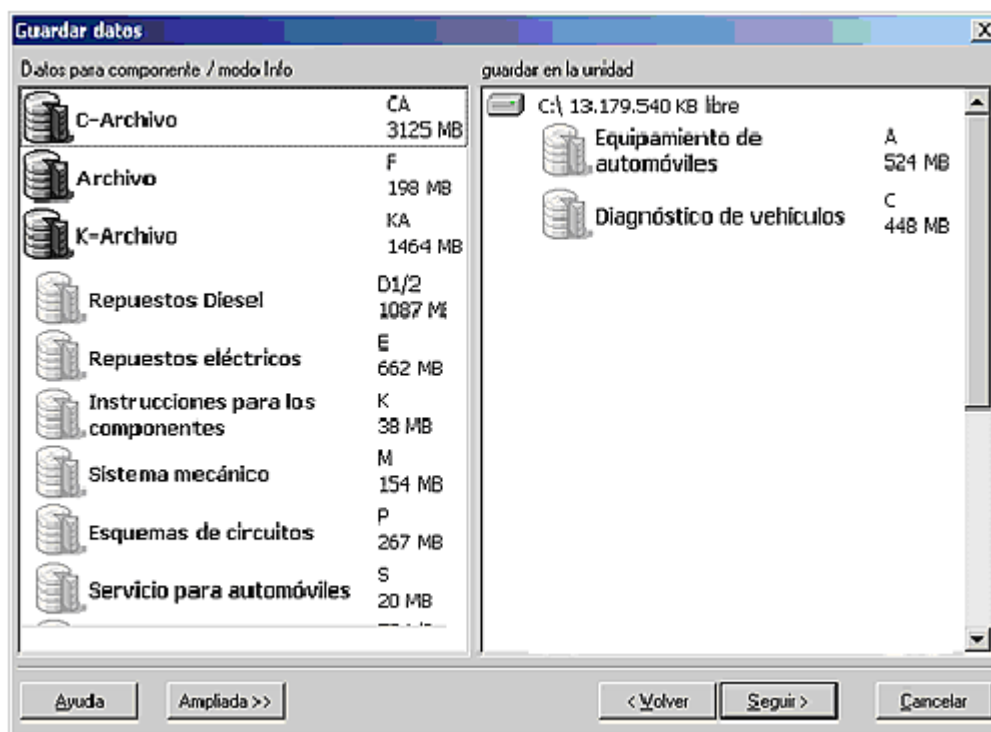
IMPORTANTE: solo tildar lo que corresponda según el caso

- Programa KTS 5xx/650 (CAS) – **Indispensable para quien trabaja con un KTS en esa PC.**
- Almacenamientos – Permite grabar las bases de datos de los diferentes módulos de ESItronic en el disco rígido de la PC. De este modo, cuando se usa ESItronic no aparecerán los carteles pidiendo la introducción del DVD.
- Protector de pantalla (a elección) – Muy vistoso.
- Programa de valores de comprobación EP (**Indispensable para el BDS y BDC que trabaja con tablas de calibración “W” en esa PC.**)

En caso de no estar tildados, se deben tildar los que corresponden y hacer click en SEGUIR

6) En el siguiente punto, se muestra :

- Sobre la izquierda, todos los módulos disponibles en el DVD.
- Sobre la derecha, los módulos que están siendo almacenados en el disco rígido de la PC, indicando también el espacio de memoria disponible en el/los disco/s rígido/s de la PC.



Por lo tanto, se debe verificar ,y si fuera necesario desplazar haciendo un click con el mouse y arrastrando el módulo desde la izquierda a la derecha soltando bajo el disco rígido deseado, que los módulos de información a los cuales Usted está suscripto estén guardados en el disco rígido de la PC, de modo de no tener inconvenientes cuando se trabaja con ESItronic.

Quien trabaja con un equipo KTS 5xx/650/670 por lo menos tiene que desplazar hacia la derecha los siguientes módulos:

- A - Equipamiento de Automóviles
- C - Diagnóstico de Vehículos.

Si además es un Servicio Bosch Diesel, también necesitará del:

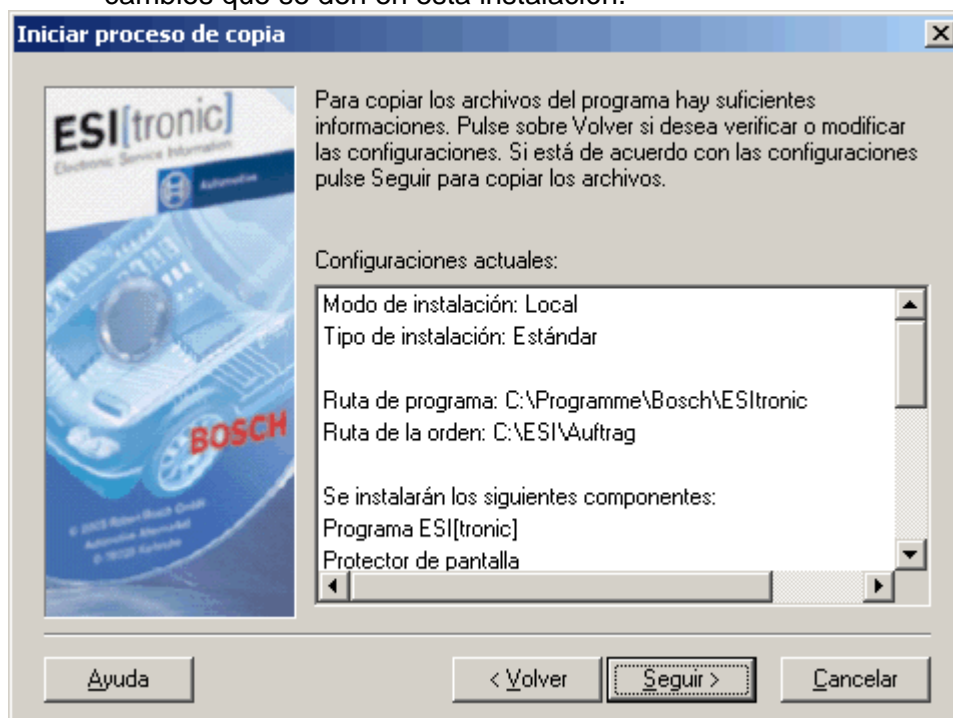
- D - Despiece Diesel
- W - Valores de Comprobación EP

IMPORTANTE: No tiene sentido pasar al disco rígido aquellos módulos a los cuales no se está suscripto , ya que no se podrán acceder y ocuparán memoria innecesariamente.

Hacer click en SEGUIR

- 7) A continuación la instalación le mostrará las rutas de los directorios y cambios que se den en esta instalación.

Página 7 de 41



Continuar con "Seguir".

- 8) Aparece una barra que indica la copia de archivos del programa (Puede tomar varios minutos)
Siga las instrucciones que le muestre el proceso, hasta el final de la misma. Por ejemplo, que saque el DVD de la lectura e introduzca los otros de acuerdo al orden solicitado.

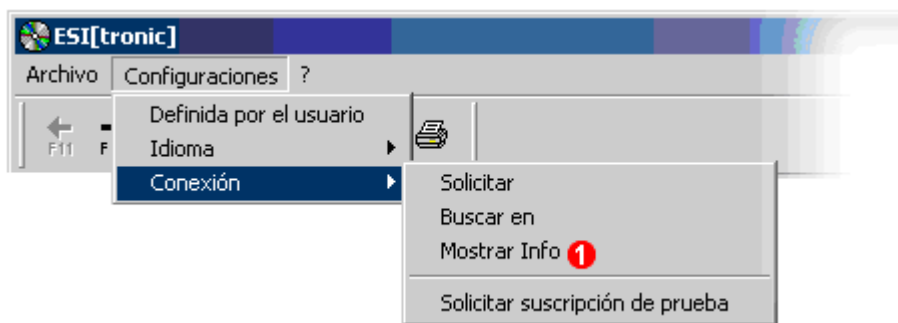
Durante una parte de la instalación aparecerá una ventana que dice que no está conectado ningún módulo KTS y el Firmware no pudo ser realizado. Saltear esa ventana con "OK" y seleccionar el círculo tachado en color rojo en la ventana que queda luego de cerrar la ventana anterior. El proceso de carga de ESItronic sigue su curso. Siga las instrucciones que le muestre el proceso, hasta el final de la misma.

- 9) El programa ESItronic necesita de un código de acceso para liberar la información en la PC, y que puede llegar a ser necesario luego de la actualización del programa. En caso de disponer de un KTS, éste puede solicitarse después de la instalación del mismo.
No siempre que se instale una nueva versión el sistema le pedirá un nuevo código. A veces, seguirá siendo válido el código de la versión anterior. El mismo sistema le indicará si necesita uno nuevo o no.

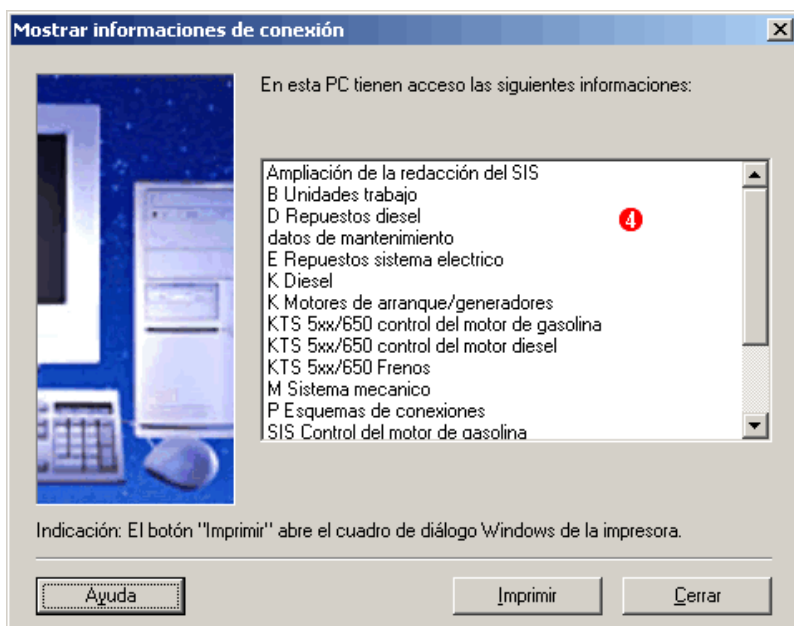
Puntos importantes a tener en cuenta respecto al código de conexión:

IMPORTANTE: Verificar en este momento que la fecha de la PC sea la correcta. De no ser así, se debe corregir ya que esto puede ser un factor por el cual el código de acceso no esté activo.

Para verificar la situación del código de acceso, recurrir dentro de ESITronic a:
Configuraciones – Conexión – Mostrar Info



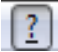
Cuando el código de conexión se encuentra habilitado se mostrará un cuadro como el siguiente; pero si el mismo aparece vacío se debe solicitar un nuevo código de conexión.

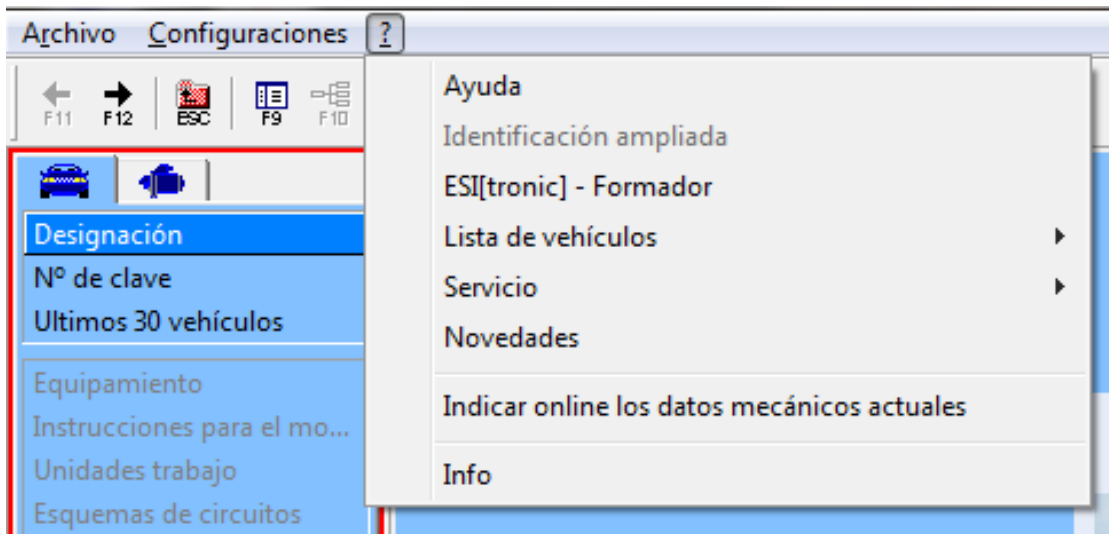


C) SOLICITAR Y CARGAR EL CÓDIGO DE ACCESO

Página 9 de 41

Como verificar la versión de ESI[tronic] instalada en la PC

- 1) En la ventana principal del ESI clicar en  desplegando la siguiente solapa:



- 2) Luego clicar en  donde aparece la siguiente pantalla:

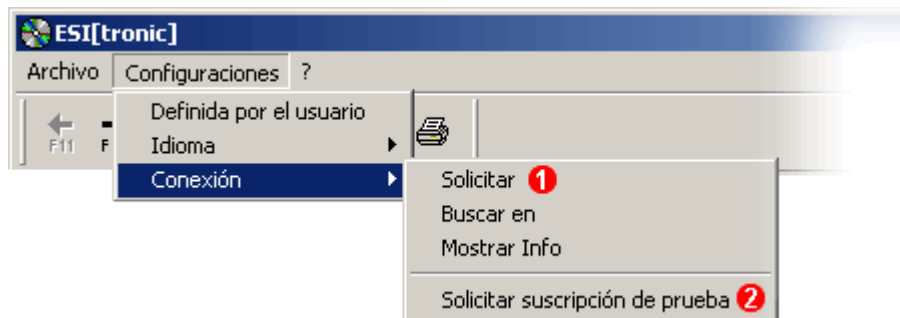


Aquí se puede ver la versión del ESI instalada en la PC:

Versión del programa 11.1.1.5
Estado de los datos **ESI[tronic] 2011/1**

Emitir la Solicitud de Código de Conexión


Dentro de ESIttronic seguir los siguientes pasos:



Seleccionar "Solicitar", y completar con todos los datos la siguiente planilla:

Exigencia FSC 1/3

Por favor indique las siguientes informaciones:



Datos de la empresa **3**

*Nombre 1 Empresa Taller Fernández

*Nombre 2 Fernando Fernández González

*Calle Avenida de la Paz 1

*C.P. 12345

*Localidad Valdemorillo

*País España

Interlocutor Fernando Fernández González

*Nº de cliente 1234567890

Número de teléfono

Número de fax 12345

E-Mail

Por favor complete todos los campos marcados con * **4**


Ayuda Seguir Cancelar

La dirección de e-mail es aquella a la cual serán enviados los códigos de acceso solicitados.

Continuar con "Seguir".

Exigencia FSC 2/3

Por favor elija una dirección de destino para su requerimiento:



Fax Internet **5**

Dirección de conexión

Nombre 1 ESI[tronic] Serviceline

Nombre 2

Calle Postfach 17 20

C.P. 70799

Localidad Kornwestheim

País Germany

Número de teléfono -/-

Número de fax +49 (0) 1805 81 23 10

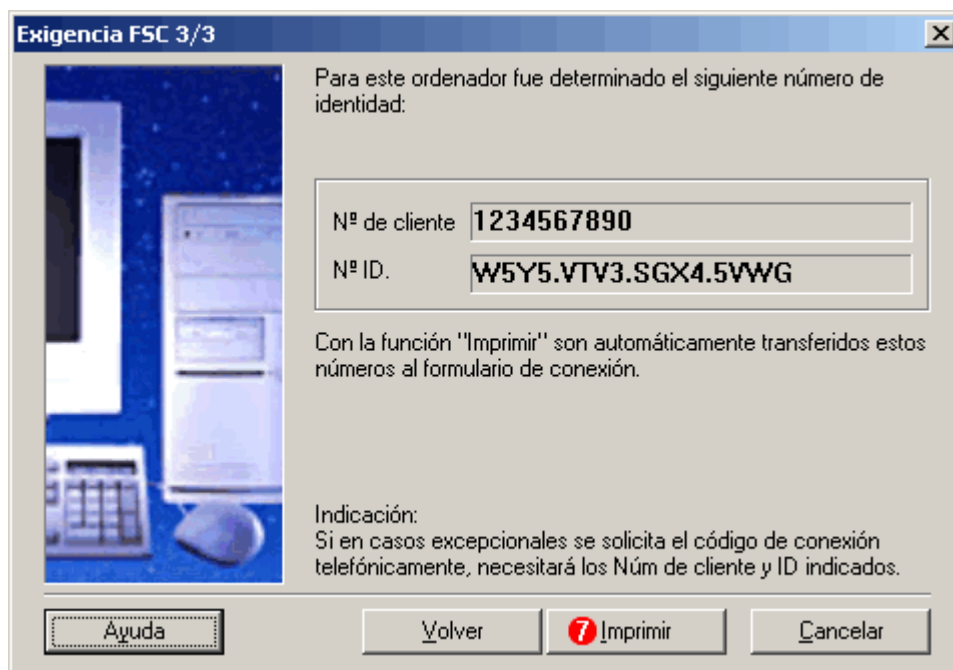
E-Mail -/-

Ayuda Volver Seguir Cancelar

Si la PC esta conectada a Internet tildar la opción "Internet" y seguir los pasos del manual "GENERAR CODIGOS DE ACCESO A ESITRONIC", de lo contrario dejar tildada la opción "Fax".

Página 12 de 41

Volver a continuar con "Seguir".

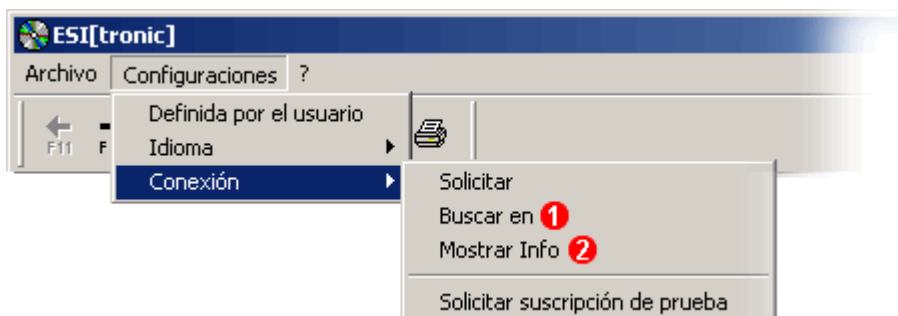


Con este N° ID se puede generar el código de acceso via Internet. (Ver el instructivo "GENERAR CODIGO ACCESO ESI[tronic]") en caso que la PC no tenga una conexión directa a Internet.

Continuar con "Imprimir" solamente cuando se trate de una versión cuyo código no puede ser generado via Internet o con dificultades en el acceso a la misma. El formulario impreso debe ser enviado por fax al (011) 4778 5275 o escaneado y enviado por email a la casilla: bosch.diagnostics@ar.bosch.com

Carga del Código de Acceso

Una vez que usted obtenga el código de acceso o bien que Robert Bosch Argentina Industrial S.A. le responda con el mismo, tendrá que seguir con los siguientes pasos:

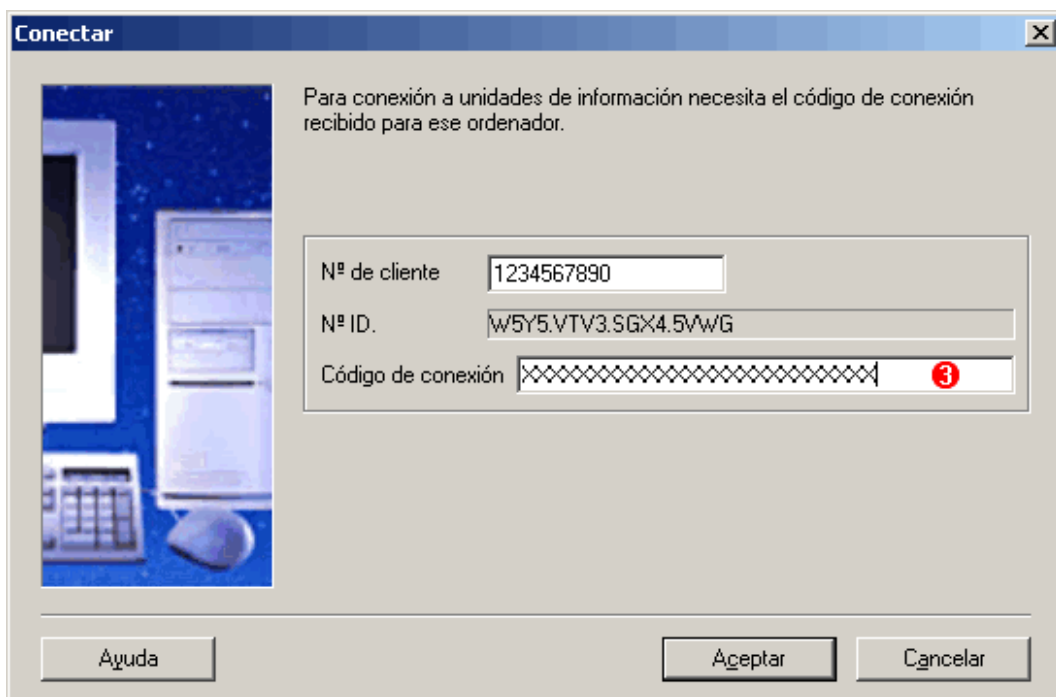


Seleccionar “Buscar en”, y cargar en los campos correspondientes el número de cliente y el código de conexión,

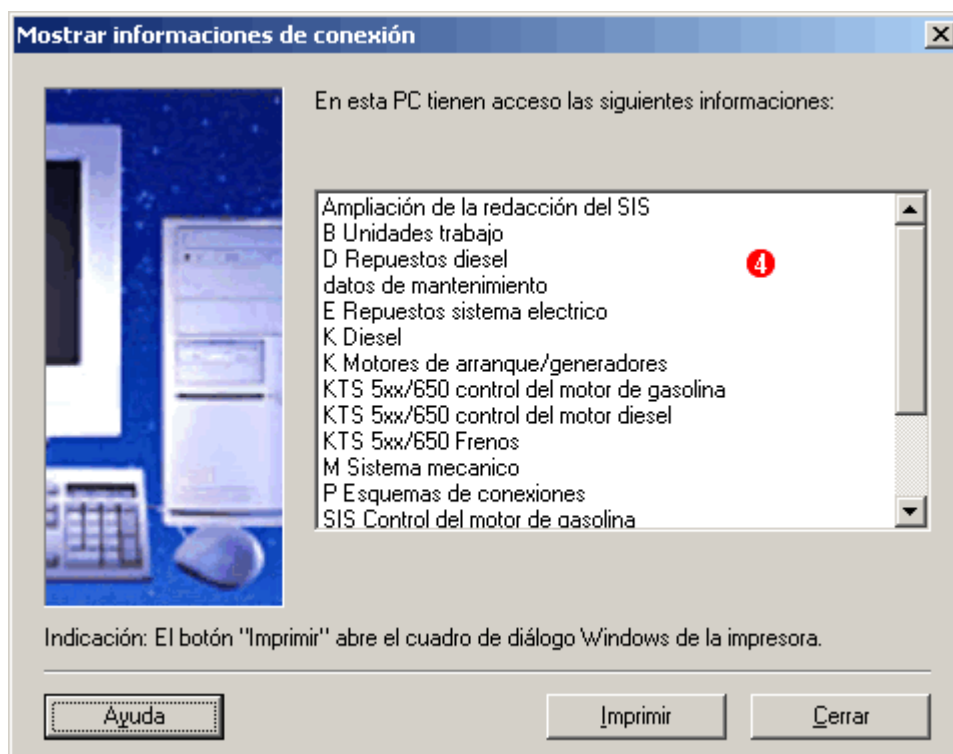
IMPORTANTE:

Al cargar el código de conexión se debe evitar dejar espacios libres antes, entre y después de los caracteres que componen el código.

También es importante que la fecha de la PC se encuentre actualizada, sino de lo contrario no aceptará el código nuevo.



Al dar “Aceptar”, se muestra en la pantalla siguiente si el código de acceso habilitó la información correspondiente, o si existe todavía algún inconveniente.



A partir de esto la información ya está liberada.

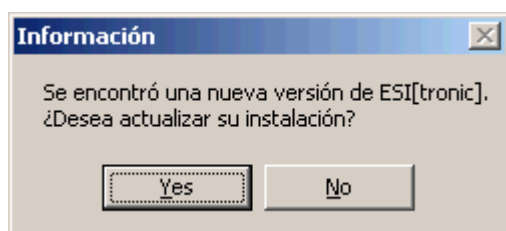
D) ACTUALIZACION DE ESITRONIC (DVD U 2011/2 -3 -4)

Actualización automática

Le recomendamos ejecutar la actualización automática debido a que es la más sencilla. En el caso de la actualización automática se actualizan los programas y se almacenan en el disco duro todos los datos de los DVDs de actualización, con excepción de los datos W. Sin embargo, sólo puede acceder a las bases de datos que haya adquirido como versión completa. Una excepción son los valores de comprobación diesel W: Éstos sólo se almacenan automáticamente del DVD de actualización si el componente del programa valores de comprobación para diesel W ha sido instalado desde una versión completa anterior.

1) Introduzca el DVD U de actualización en la unidad de DVD.

Inicie el programa ESI[tronic] después de introducir el nuevo DVD ESI[tronic]. De este modo, la rutina de actualización comenzará automáticamente.

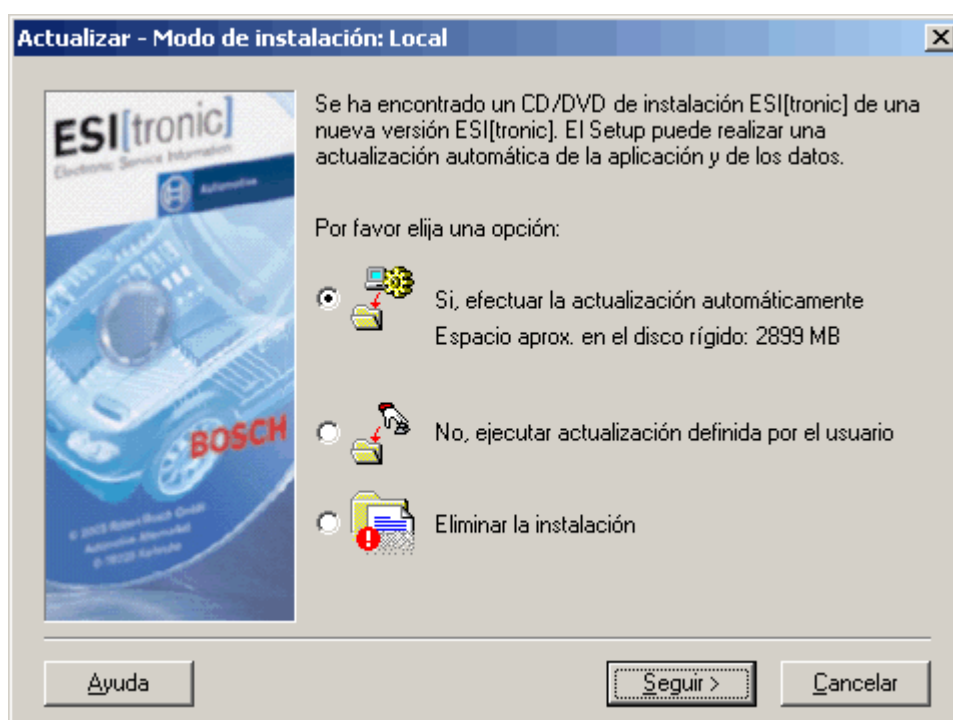


Después de confirmar se ejecuta automáticamente la configuración.

2) Inicie el programa de setup desde el disco duro:

Página 15 de 41

 - Programas - Setup de ESI[tronic] de Bosch.



3) Seleccionar la actualización automática

4) El Programa de ESI[tronic] se actualiza y las bases de datos de los DVDs se almacenan en el disco duro.

5) Se pedirá durante la carga de los datos, que se introduzca en la lectora el DVD U1 2011/2 – 3 – 4.

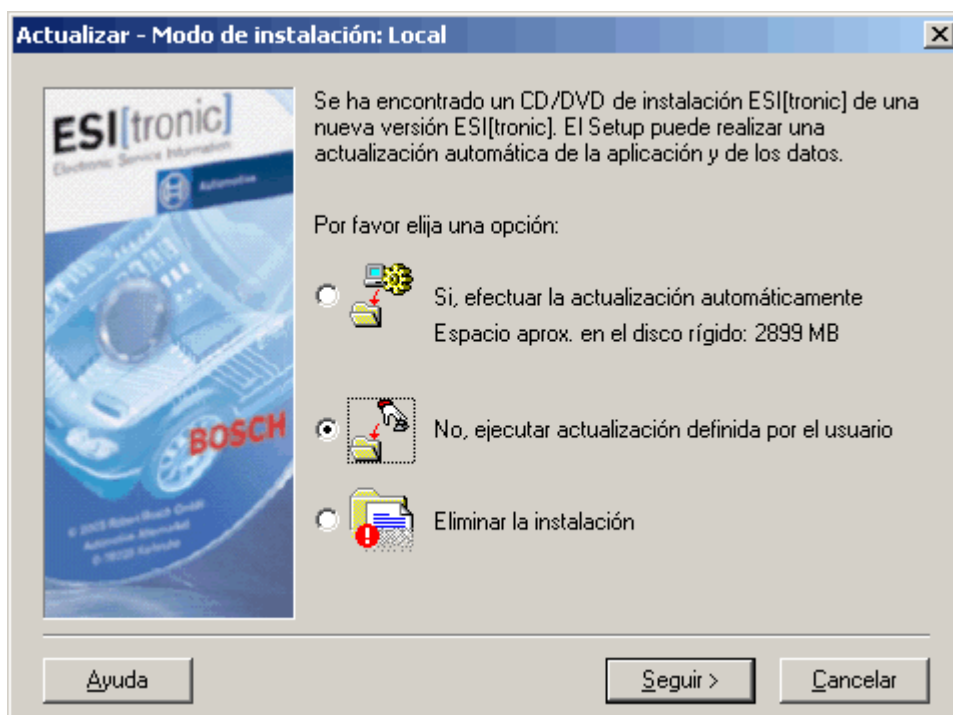
Actualización definida por el usuario

El programa detecta primero qué datos hay almacenados en el disco duro. Automáticamente sólo se ofrecen para el almacenamiento los datos complementarios a las bases de datos ya almacenadas.

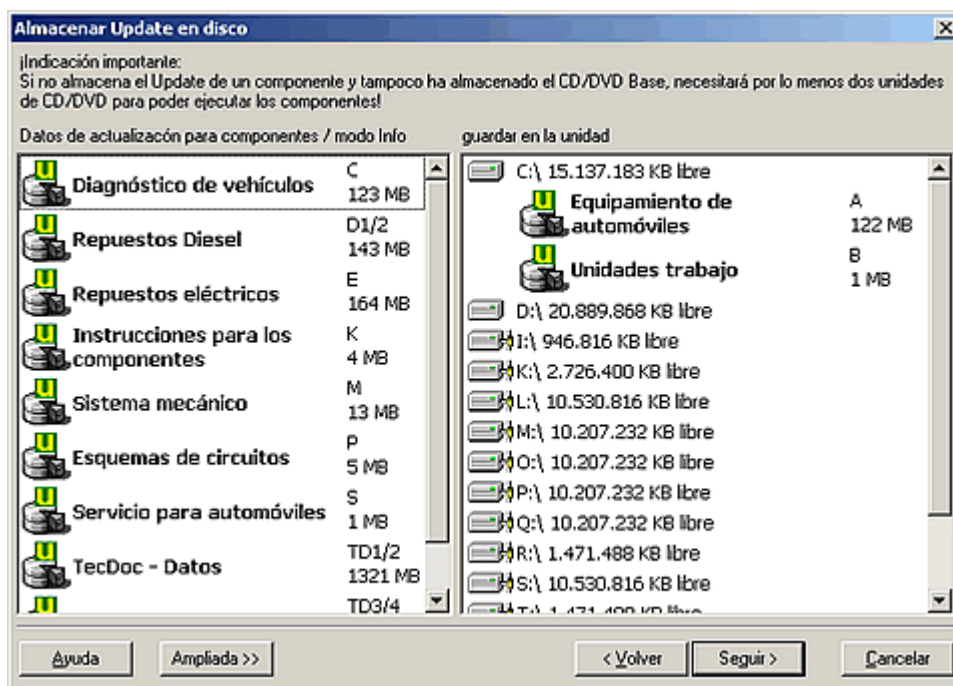
1) Introduzca el DVD U1 de actualización en la unidad de DVD.

2) Inicie el programa de setup desde el disco duro:

 - Programas - Setup de ESI[tronic] de Bosch.



3) Elija la actualización definida por el usuario



4) Para el almacenamiento sólo se ofrecen los datos complementarios a las bases de datos ya almacenadas.

5) El Programa de ESI[tronic] se actualiza y se copian las bases de datos a almacenar desde los DVDs de actualización al disco duro.

Página 17 de 41

E) DESINSTALACIÓN/ELIMINAR PROGRAMA ESI[TRONIC]

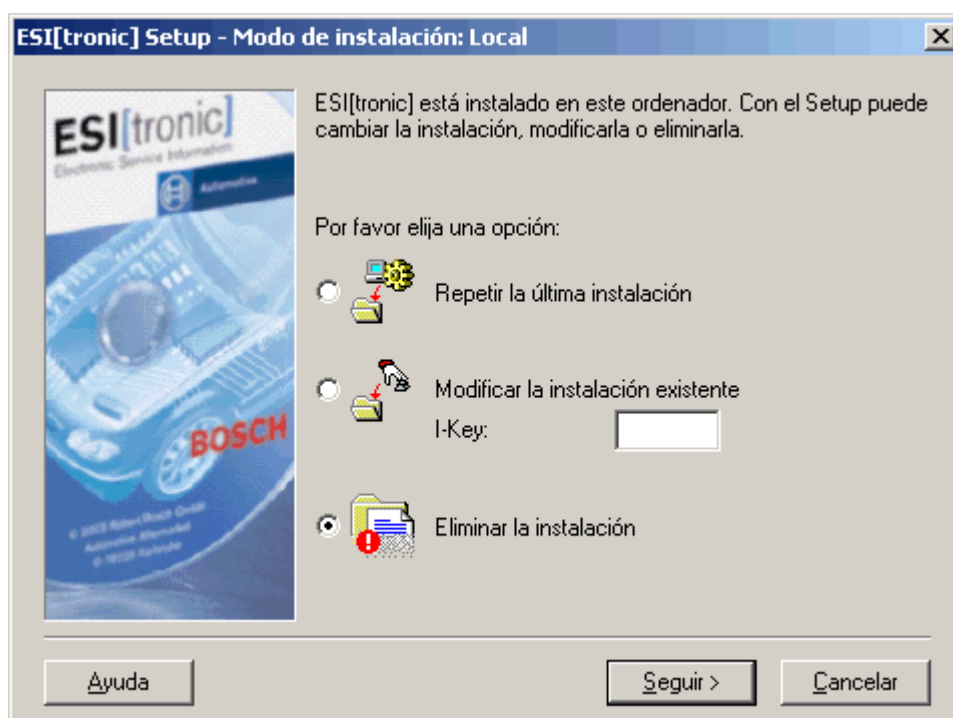
Durante la desinstalacion se eliminaran los siguientes archivos:

- Programa ESI[tronic]
- Componentes del Programa ESI[tronic]
- Almacenamientos de Base de datos locales
- Registros de Configuracion Especificos de ESI[tronic]

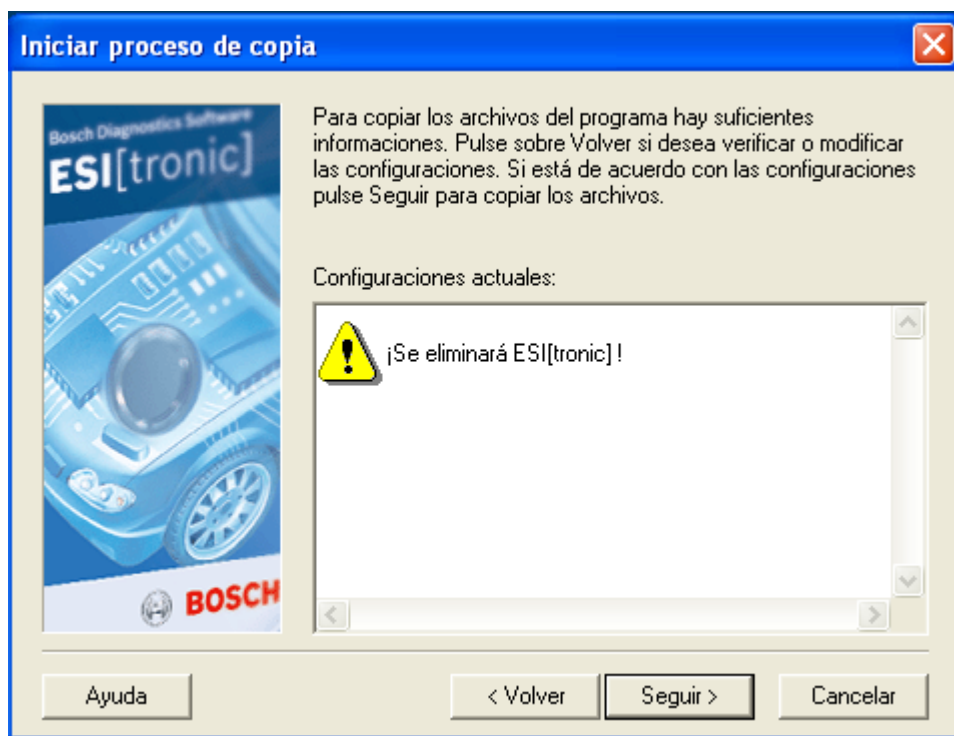
1) Inserte el DVD de ESI[tronic] DVD 1 2011 ó el DVD U1 2011/2 – 3 – 4, según corresponda a la versión de ESItronic instalada en la PC (ver pag.9).

2) Inicie el programa de “Setup” o “RBsetup” desde el DVD de ESI[tronic]

3) Seleccione eliminar instalacion.

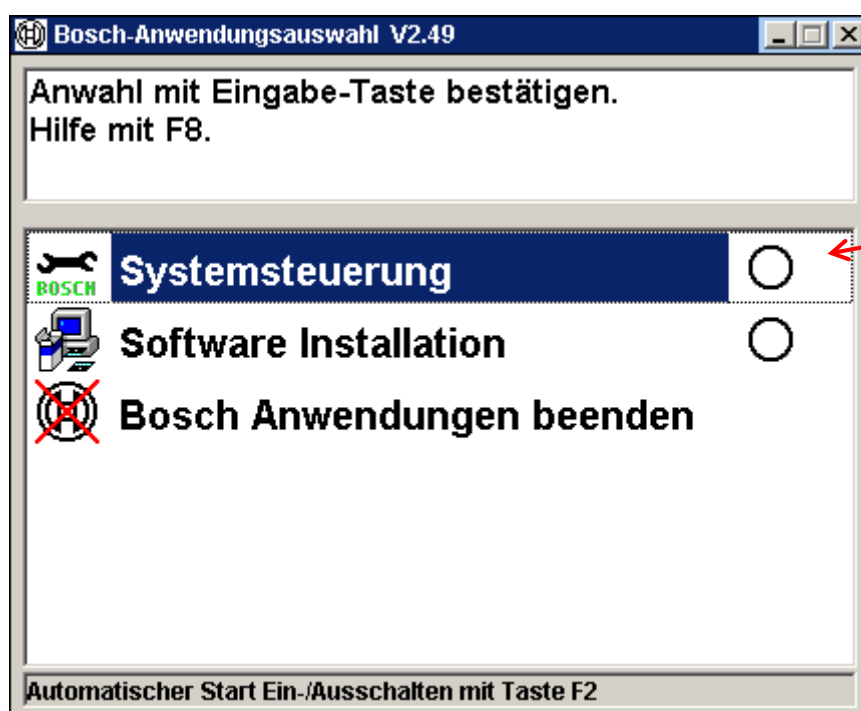


4) Aparecera la siguiente pantalla, hacer click en seguir y el programa comenzara a desinstalarse.

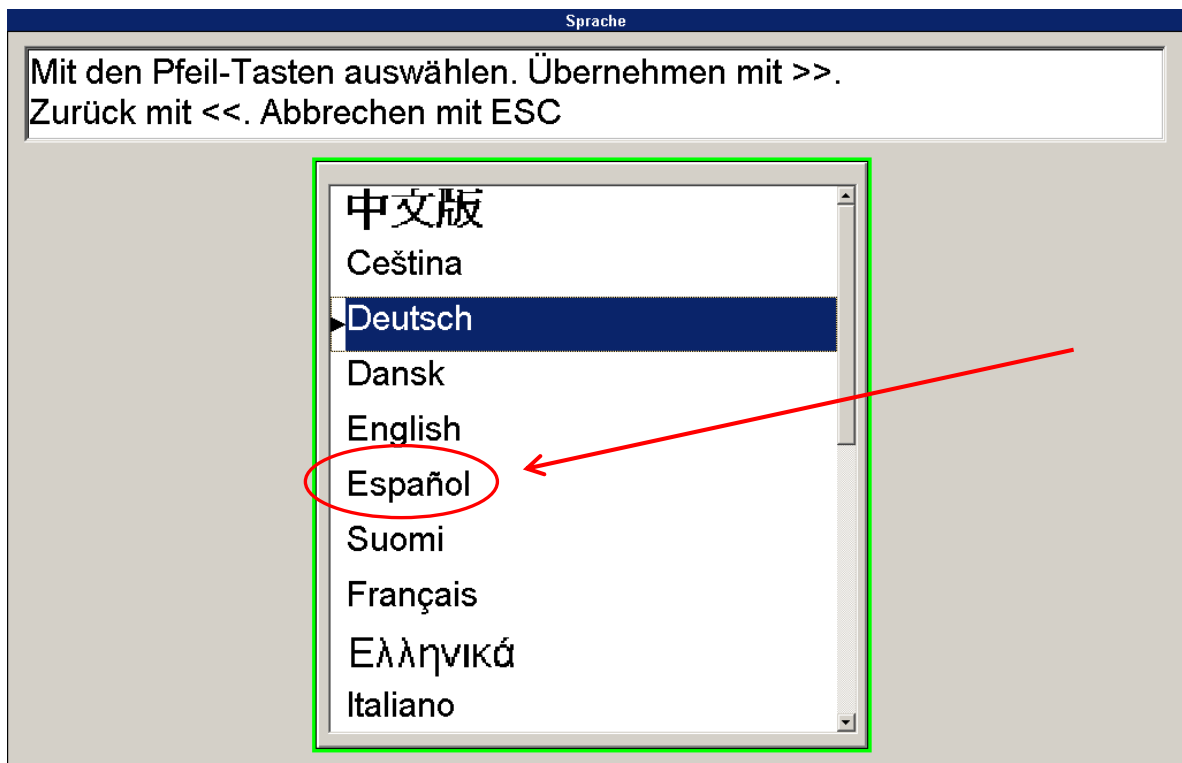
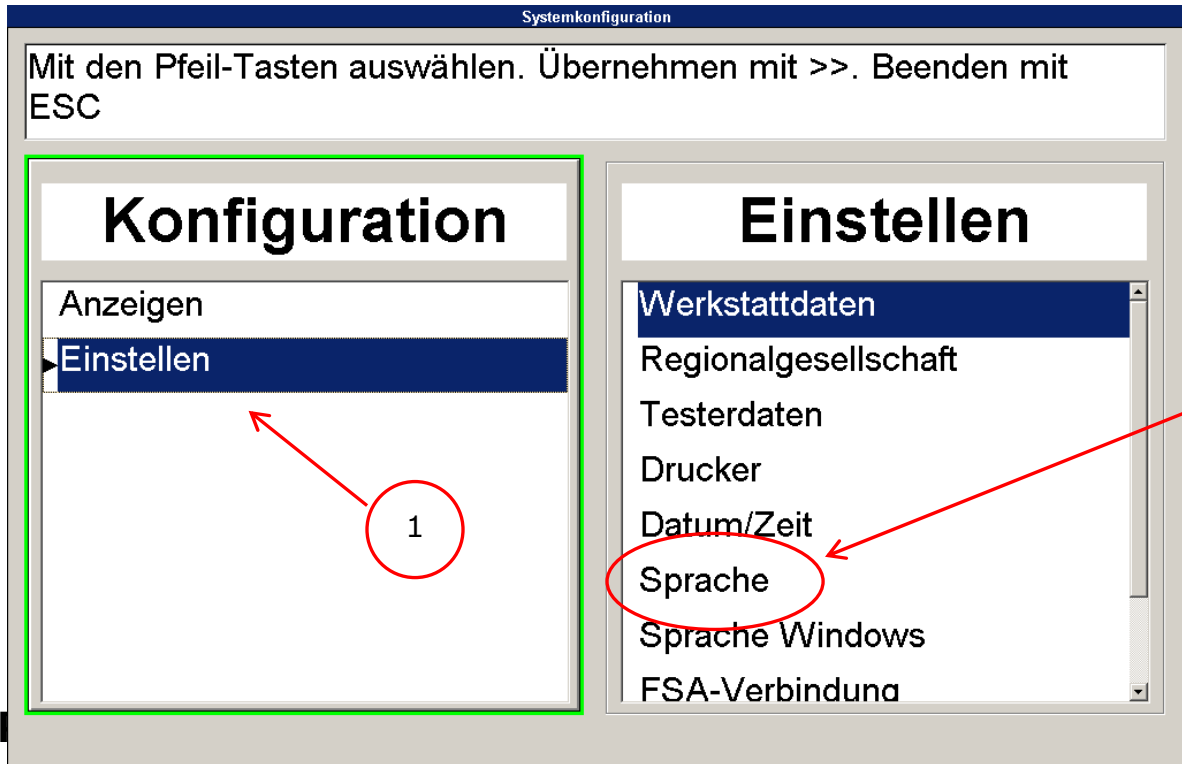


Cambio de Idioma del Programa ESItronic y del Diagnostics Software Applications

Paso 1)



Paso 2)



Paso 4) Presionar 2 veces la tecla F12

Página 20 de 41

Fijar ID:

En caso de que la maquina al estar conectada a una red (también puede ser Internet) cambie el ID del ESI constantemente y nos pida un nuevo código cada vez, realizar lo siguiente: colocar cualquier DVD de esi, preferentemente el mismo que tenemos instalado, explorar el DVD, abrir la carpeta DOCS / MISC / y ejecutar el archivo MAC_NEW en caso de poseer windows XP y el archivo MAC_VISTA en caso de tener windows Vista, una vez ejecutado el archivo clicar en SI / OK.

Contacto:

En caso de encontrar alguna duda o inconveniente durante la instalación, puede comunicarse al telefono

0800 4444 26724

o al e-mail:

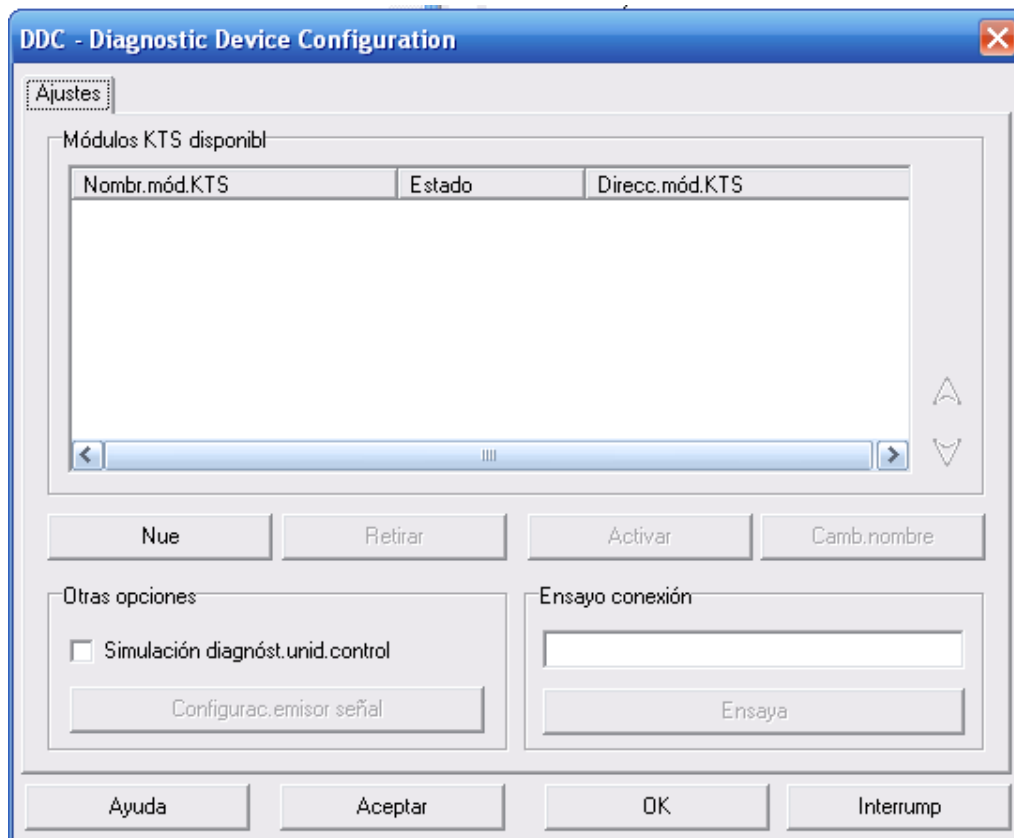
bosch.diagnostics@ar.bosch.com

F) CONEXIÓN Y CONFIGURACION DEL EQUIPO KTS

F-1) CONEXIÓN Y CONFIGURACION DEL EQUIPO KTS 520 / 550.

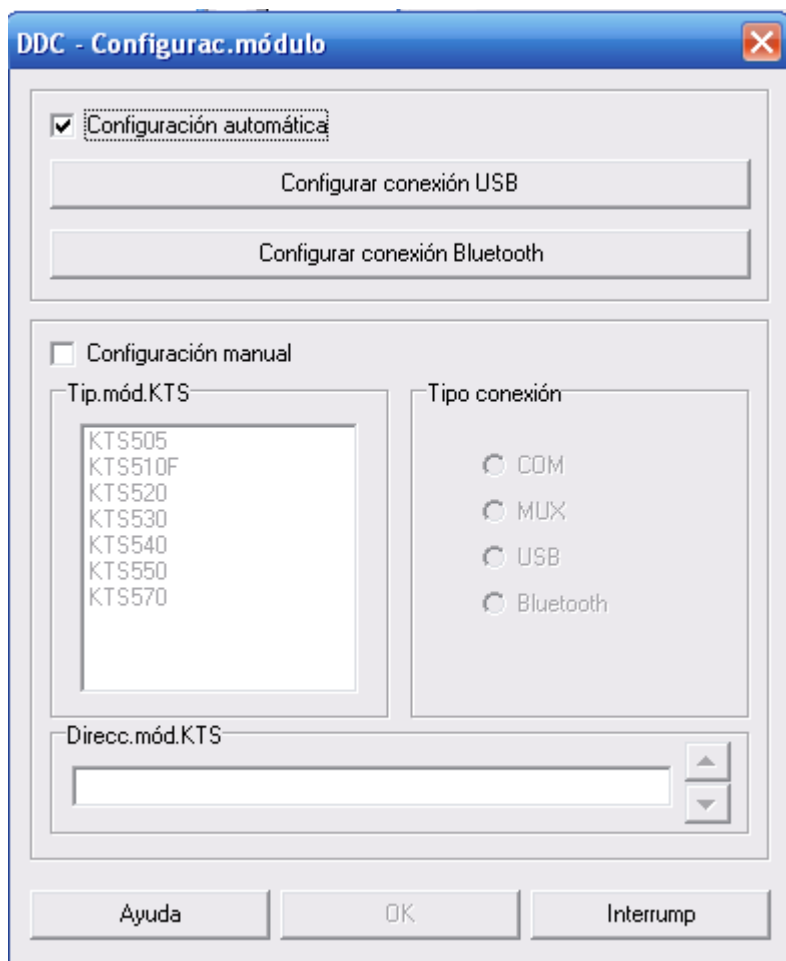
Importante: En los ejemplos siguiente, se hace referencia al KTS 570, pero cuando usted haga la instalación, en aquellos lugares donde aparece KTS 570, aparecerá el KTS que usted tenga.

- 1) Conecte el KTS 520/550 con la fuente de alimentación y ésta a la red eléctrica de 220V.
- 2) Conecte el KTS 520/550 con el cable USB a un puerto USB de la PC.
- 3) Busque en "Inicio – Configuración – Panel de Control " un icono con el magneto de Bosch que se llama DDC y ejecute el mismo.
- 4) Retirar siempre la entrada de ejemplo "KTS 540" o cualquier otro que aparezca. Se realiza seleccionando este módulo y luego en el botón "Retirar". Es decir, debe quedar la pantalla en blanco como la de abajo.
- 6) Luego seleccionar "Nue"

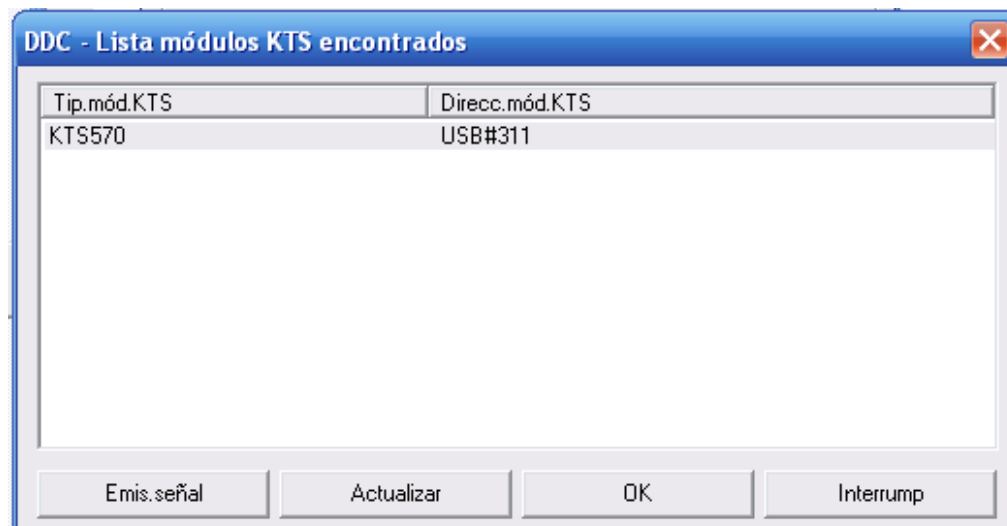


Importante: Con “Ayuda” se abre la ayuda online. Aquí encontrará toda la información importante sobre el DDC. Se aconseja leerla para evacuar todas las dudas.

- 7) En la pantalla “DDC-Configurac. Módulo” haga clic en “Configuración automática” y en “Configurar conexión USB”

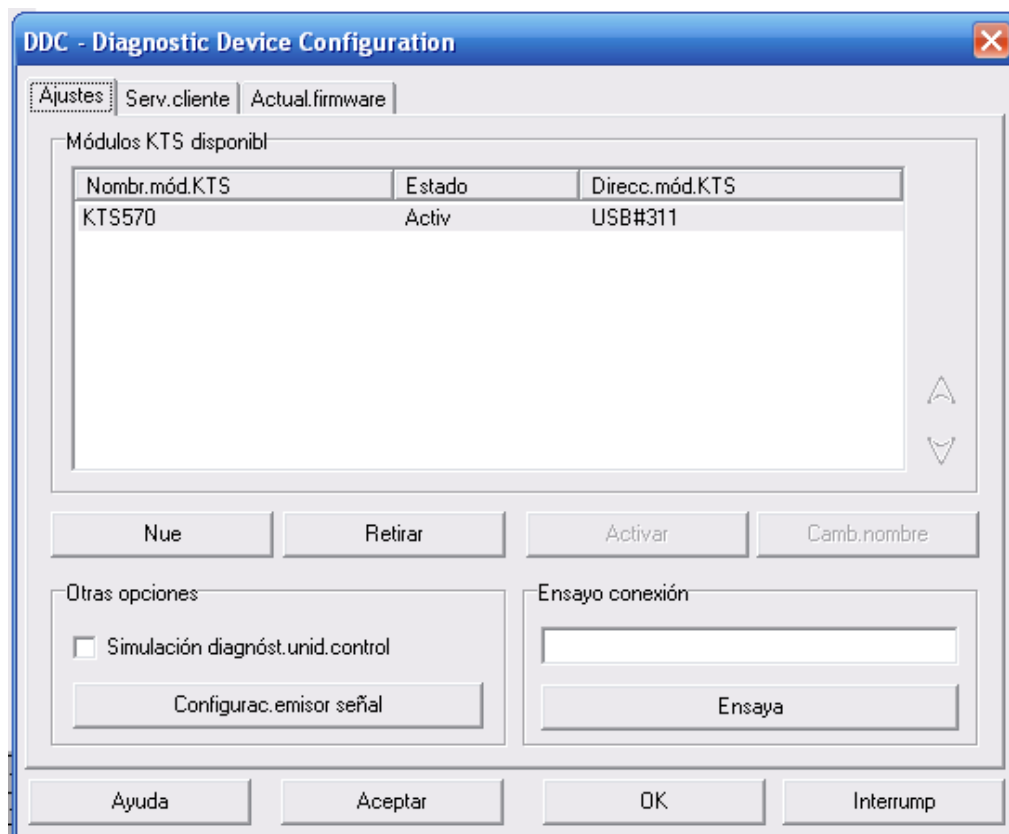


- 8) Los módulos KTS se determinan y se muestran en la ventana de diálogo "DDC -Lista de los módulos KTS encontrados". (En este ejemplo aparece el KTS 570 pero debe aparecer el modelo de KTS que usted tiene). Seleccionar OK.



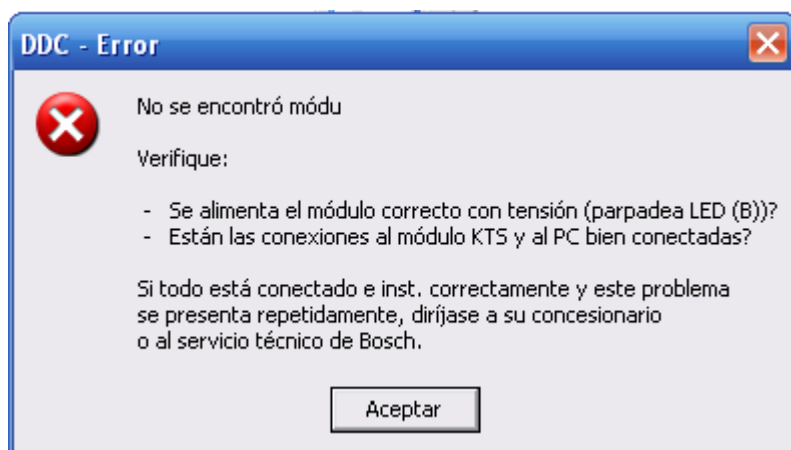
9) Aparecerá la siguiente pantalla: (En este ejemplo aparece el KTS 570 pero debe aparecer el modelo de KTS que usted tiene)

Página 23 de 41

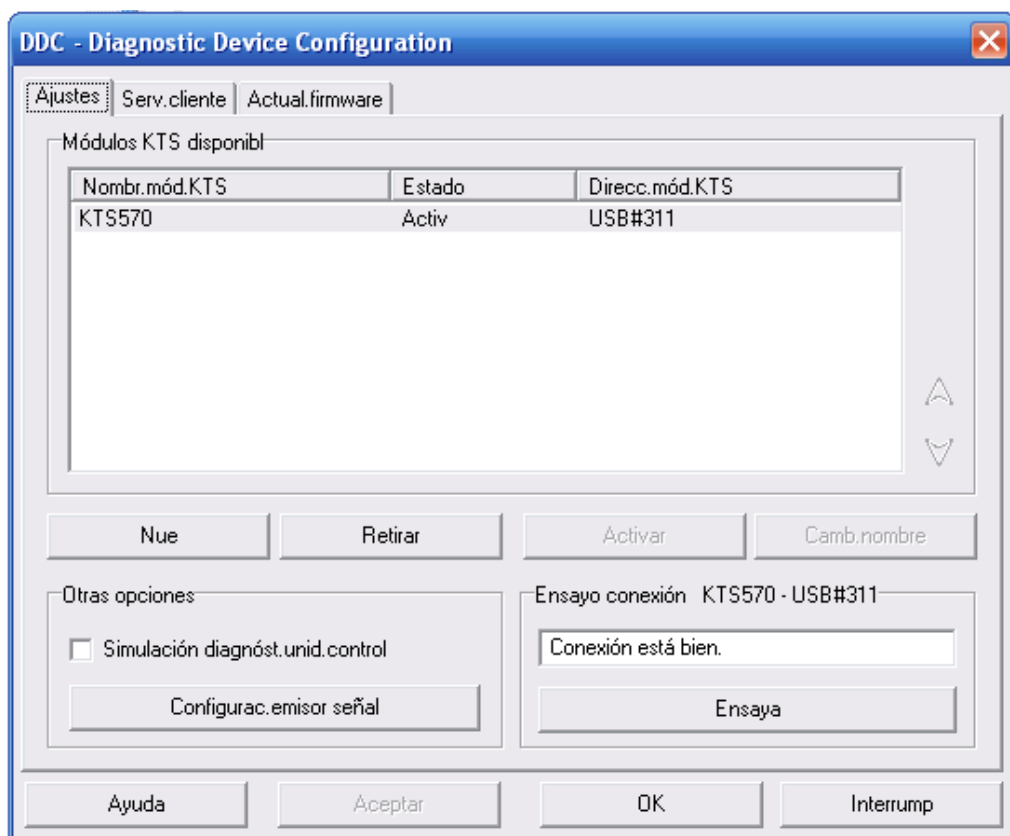


El módulo KTS se ha configurado y aceptado en la lista "Módulos KTS disponibles" que se encuentra en la pestaña "Ajustes" según la figura de arriba.

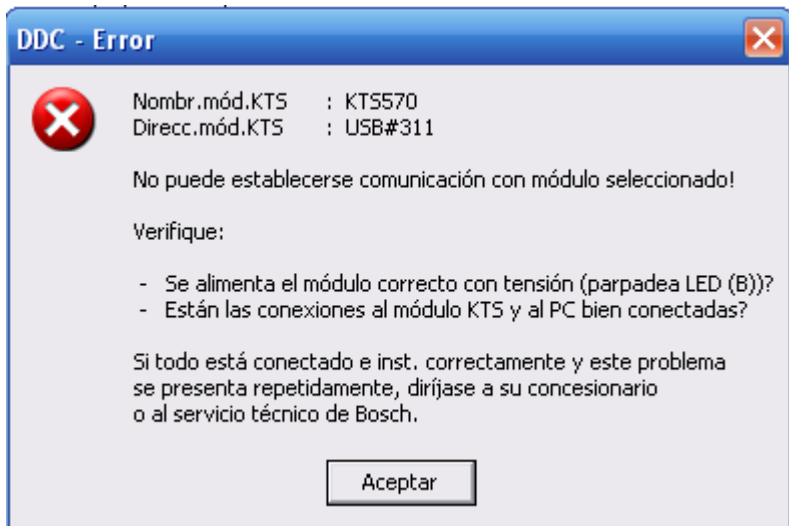
Si no se ha encontrado un módulo KTS, aparece el aviso de "error Módulo no encontrado". Comprobar los puntos indicados y repetir la búsqueda.



En "Ensayo" se puede verificar si la conexión entre la PC y el KTS está en orden si aparece el mensaje "Conexión está bien" según la ventana de abajo. Señalando con el mouse la fila donde esta el nombre del módulo KTS, esta se pone de color azul. Luego, haciendo clic en "Activar", se puede activar el estado si llegase a estar desactivado.



Si se muestra ¡La conexión no es correcta! , como en la ventana de abajo, y aparece el aviso de error "DDC - Error", se deben comprobar los puntos que indica el aviso de error y, a continuación, se debe volver a realizar la prueba de conexión.



8) Una vez reconocido el equipo, se debe efectuar la Actualización del Firmware del KTS 520/550. Escoger la aleta “Actual firmware” en el DDC:



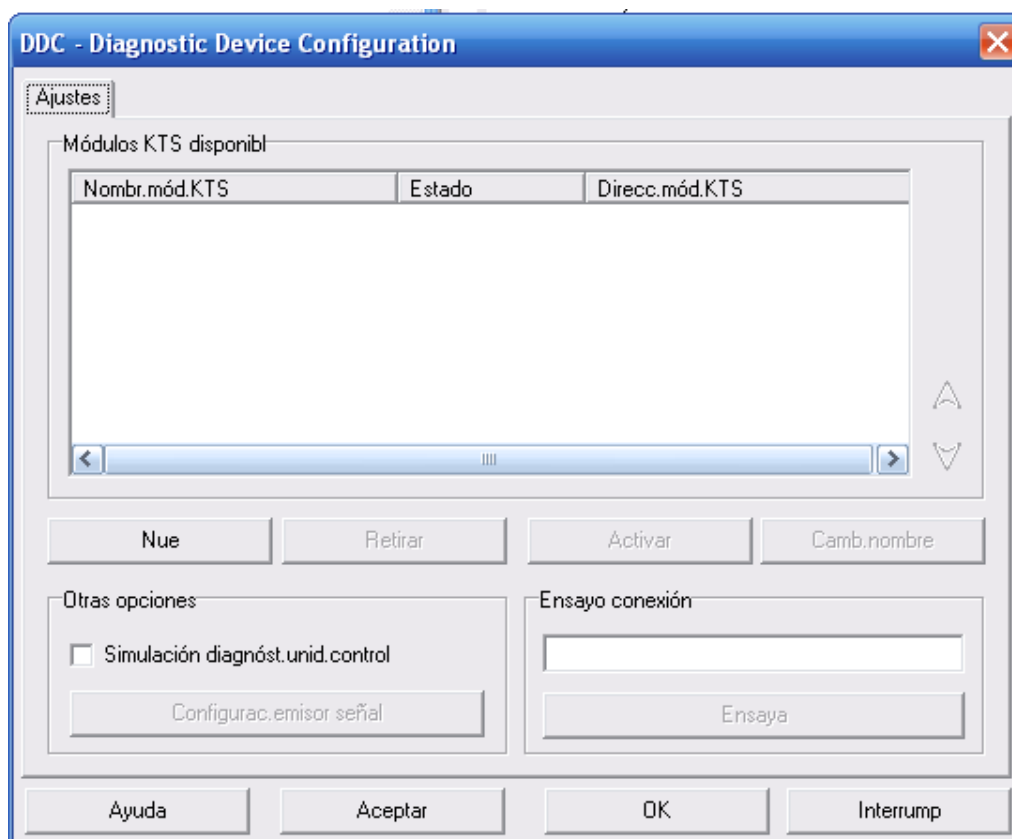
Haga clic en “Actualizar” y esperar el mensaje que confirma la actualización. Lo que se está haciendo es actualizar el firmware (software de servicio) . Hacer luego clic en OK.
Aquí finaliza la configuración del KTS 520/550.

F-2) CONEXIÓN Y CONFIGURACION DEL EQUIPO KTS 530 / 570.

Página 26 de 41

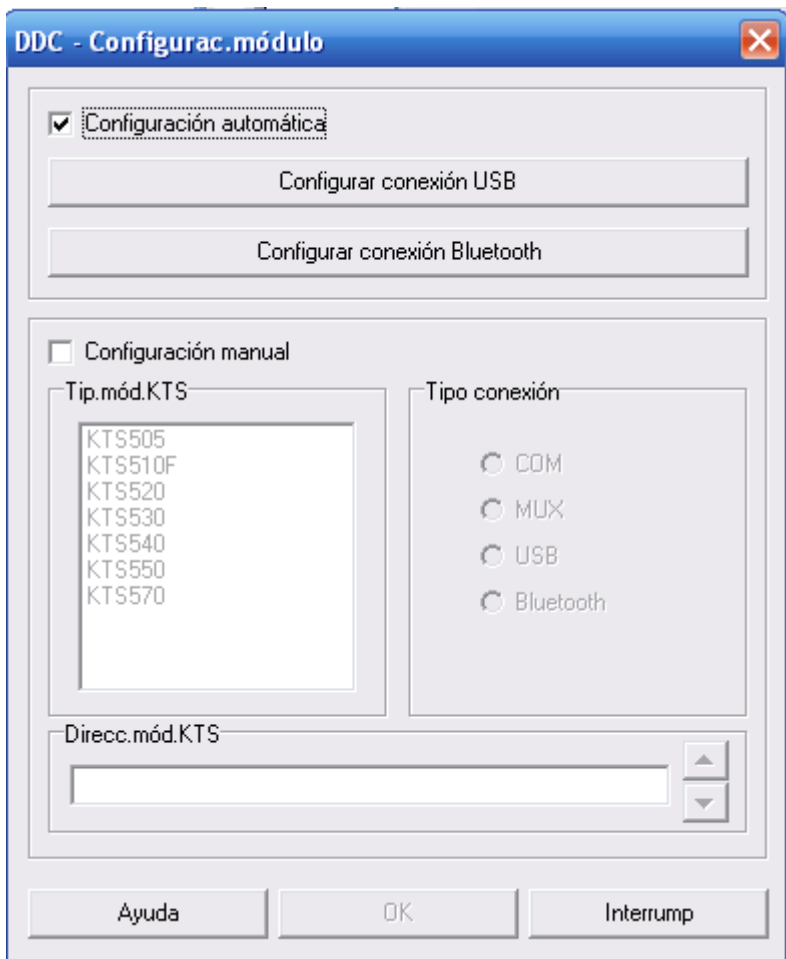
Importante: En los ejemplos siguientes, se hace referencia al KTS 570, pero cuando usted haga la instalación, en aquellos lugares donde aparece KTS 570, aparecerá el KTS que usted tenga ya sea el 530 o el 570.

- 1) Conecte el KTS 530/570 con la fuente de alimentación y ésta a la red eléctrica de 220V.
- 2) Conecte el KTS 530/570 con el cable USB a un puerto USB de la PC.
- 3) Busque en "Inicio – Configuración – Panel de Control " un icono con el magneto de Bosch que se llama DDC (Reemplaza al anterior RBsystem), y ejecute el mismo.
- 4) Retirar siempre la entrada de ejemplo "KTS 540" o cualquier otro que aparezca. Se realiza seleccionando este módulo y luego en el botón "Retirar". Es decir, debe quedar la pantalla en blanco como la de abajo.
- 5) Luego seleccionar "Nue"

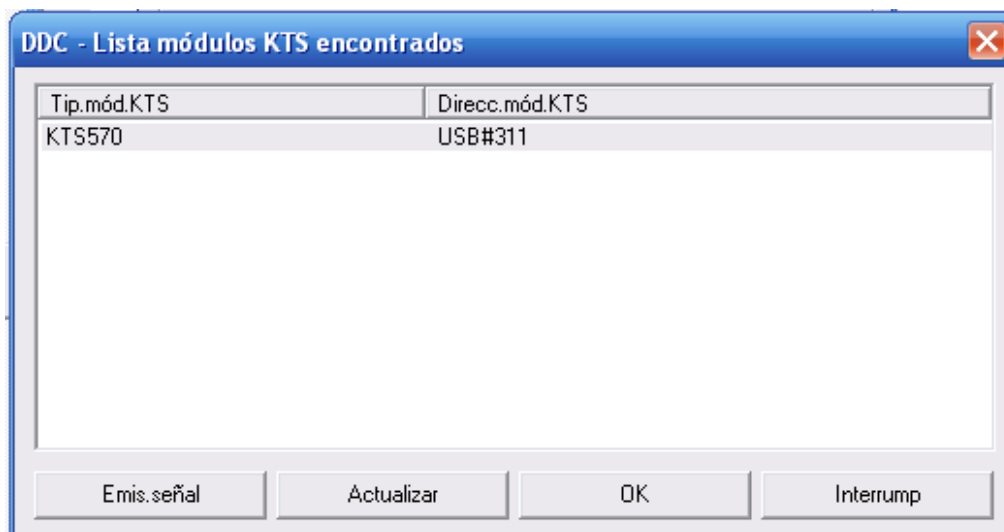


Importante: Con "Ayuda" se abre la ayuda online. Aquí encontrará toda la información importante sobre el DDC. Se aconseja leerla para evacuar todas las dudas.

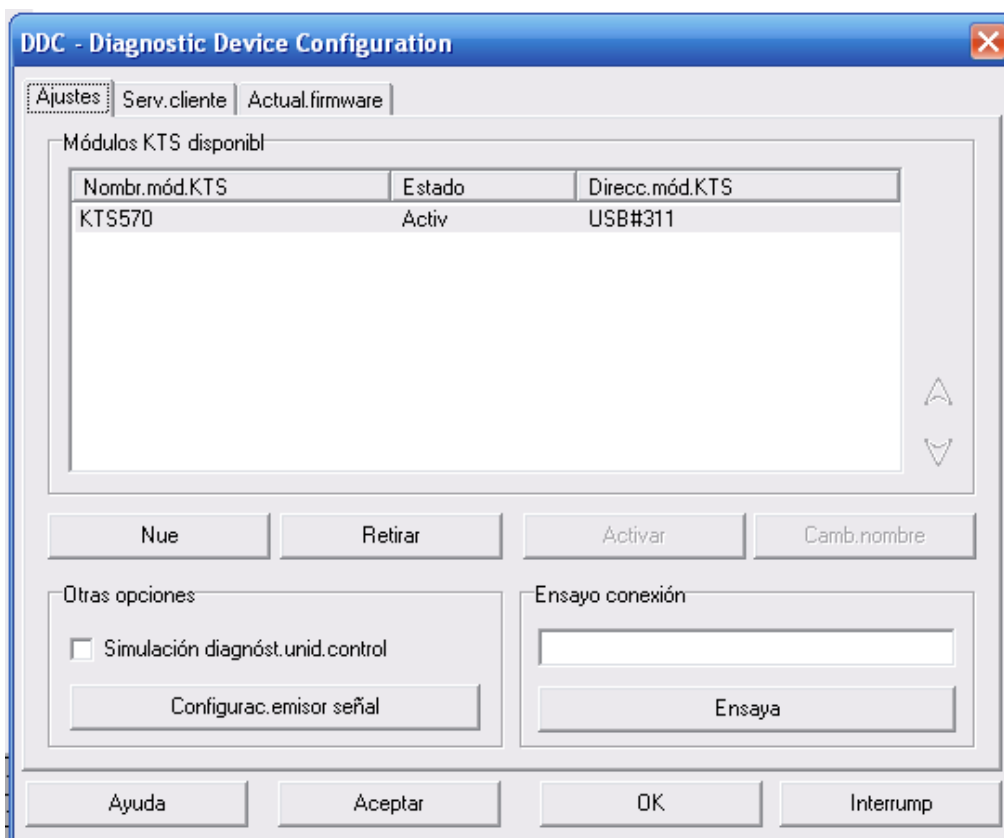
- 6) En la pantalla "DDC-Configurac. Módulo" haga clic en "Configuración automática" y en "Configurar conexión USB"



Los módulos KTS se determinan y se muestran en la ventana de diálogo "DDC -Lista de los módulos KTS encontrados". (En este ejemplo aparece el KTS 570 pero debe aparecer el modelo de KTS que usted tiene). Seleccionar OK.

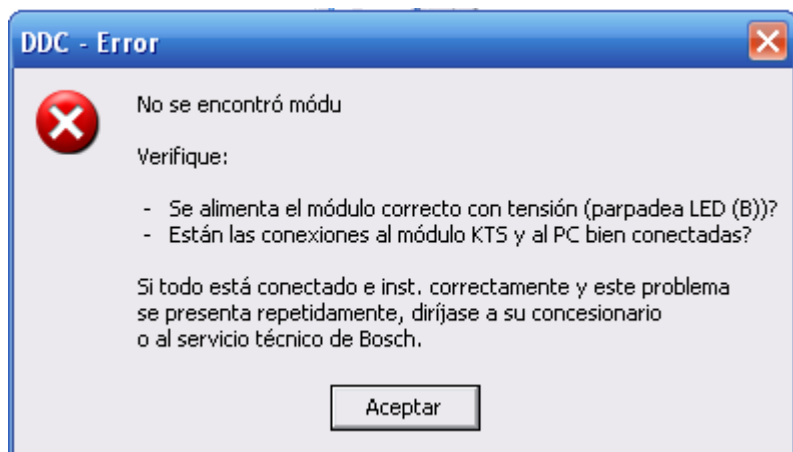


- 7) Aparecerá la siguiente pantalla: (En este ejemplo aparece el KTS 570 pero debe aparecer el modelo de KTS que usted tiene)

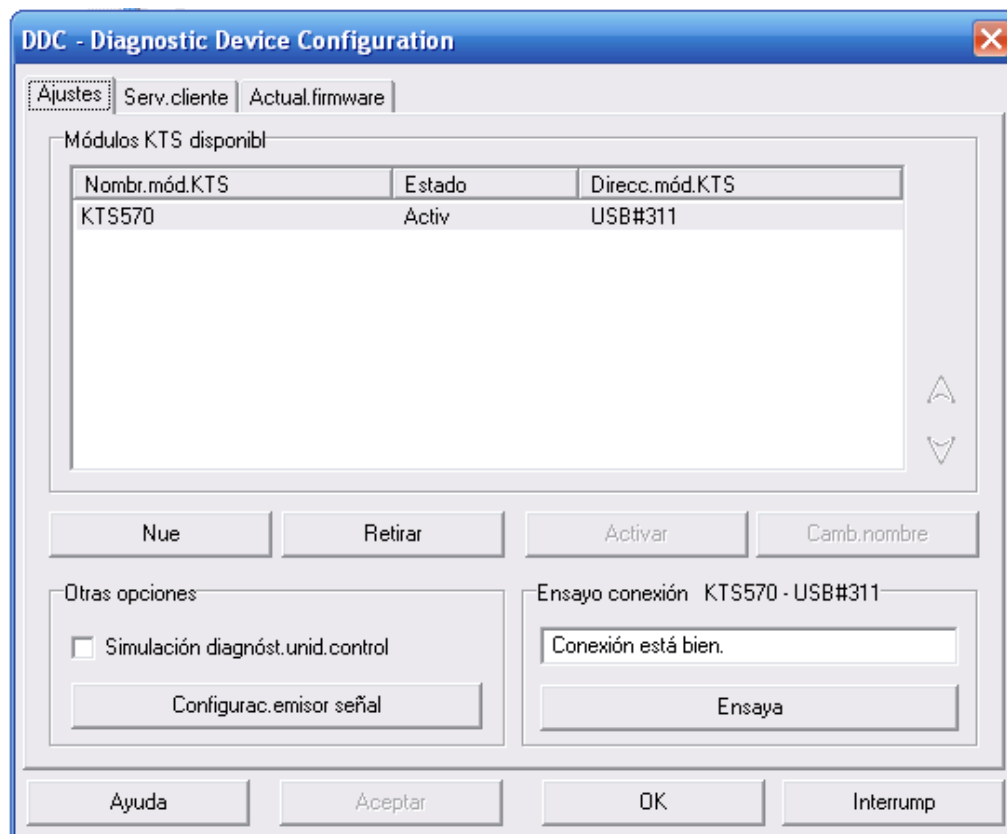


El módulo KTS se ha configurado y aceptado en la lista "Módulos KTS disponibles" que se encuentra en la pestaña "Ajustes" según la figura de arriba.

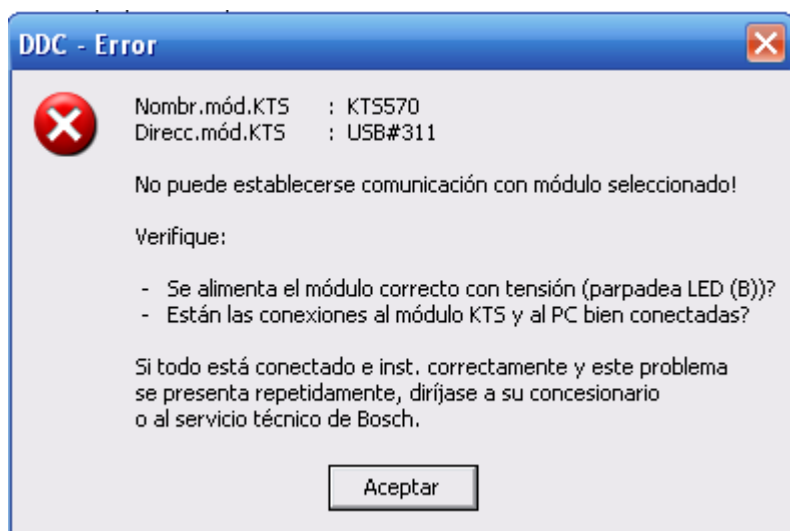
Si no se ha encontrado un módulo KTS, aparece el aviso de “error Módulo no encontrado”. Comprobar los puntos indicados y repetir la búsqueda.



En “Ensayo” se puede verificar si la conexión entre la PC y el KTS está en orden si aparece el mensaje “Conexión está bien” según la ventana de abajo.



Si se muestra ¡La conexión no es correcta! , como en la ventana de abajo, y aparece el aviso de error "DDC - Error", se deben comprobar los puntos que indica el aviso de error y, a continuación, se debe volver a realizar la prueba de conexión.



8) Una vez reconocido el equipo, se debe efectuar la Actualización del Firmware del KTS 530/570. Escoger la aleta "Actual firmware" en el DDC:



Haga clic en “Actualizar” y esperar el mensaje que confirma la actualización. Lo que se está haciendo es actualizar el firmware (software de servicio) . Hacer luego clic en OK.

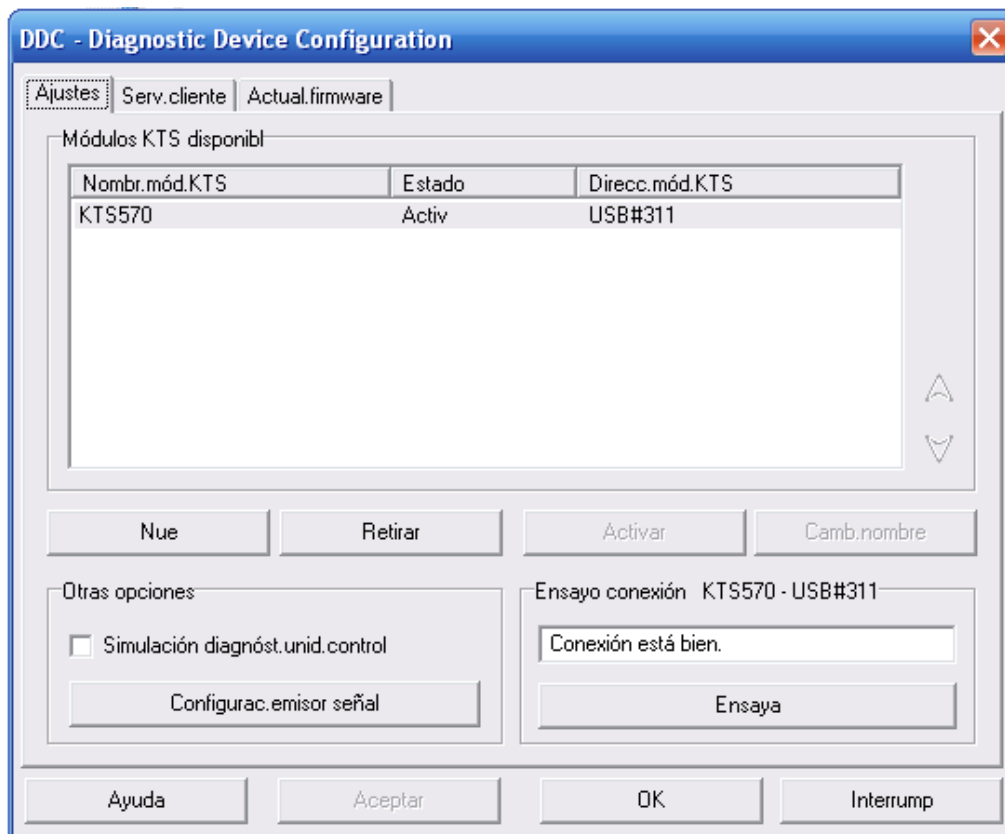
Página 31 de 41

G) CONFIGURACIÓN Y CONEXIÓN DEL BLUETOOTH (sólo para KTS 570), en caso que sea necesario luego de la actualización del punto 8).

**Dejar conectado el cable de USB hasta próximo aviso.
No insertar el adaptador Bluetooth-USB hasta que se le indique durante la instalación del controlador Bluetooth en el PC (Aviso: conectar dispositivo Bluetooth)**

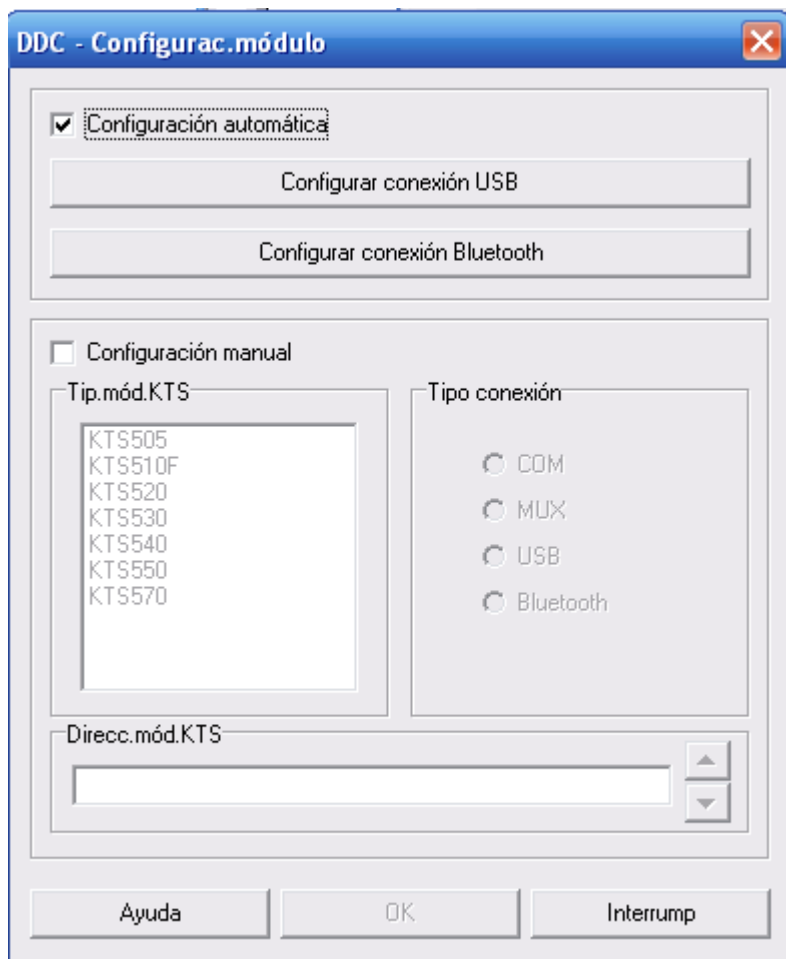
Si el adaptador Bluetooth USB se insertó antes, se abrirá el asistente del instalador de nuevo Hardware de Windows. El asistente del hardware debe interrumpirse y el adaptador Bluetooth USB debe ser retirado. (Sólo para primera instalación del controlador Bluetooth).

Abrir nuevamente el DDC y dentro de la solapa “Ajustes” , seleccionar “Nue”.



10) En la pantalla “DDC-Configurac. Módulo” haga clic en “Configuración automática” y en “Configurar conexión Bluetooth” :

Página 32 de 41

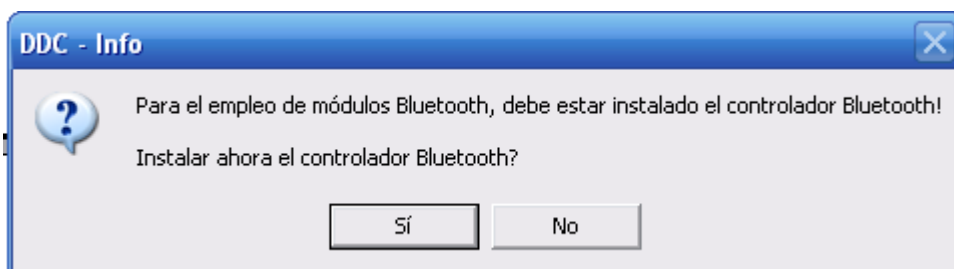


10.1) Instalación del controlador: (sólo para primera instalación del controlador Bluetooth)

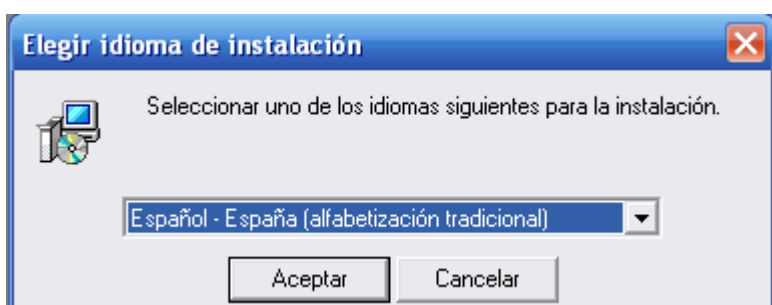
Seguir los pasos que se van indicando. En primera instancia se encontrará con la instalación del controlador del Bluetooth USB para la cual se debe aceptar lo propuesto y **conectar el Adaptador Bluetooth (antena negra) sólo cuando aparezca en pantalla la indicación de que así se haga.**

Esta instalación puede tardar varios minutos.

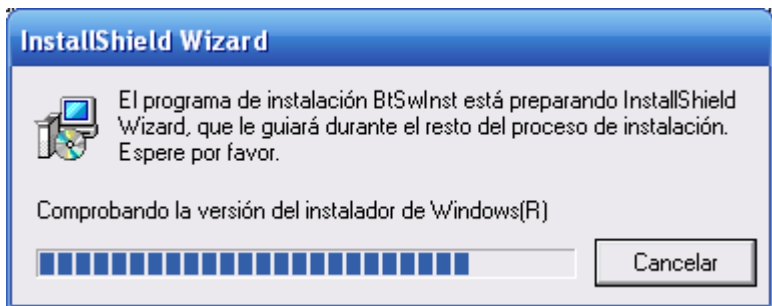
Hacer clic en “Sí”



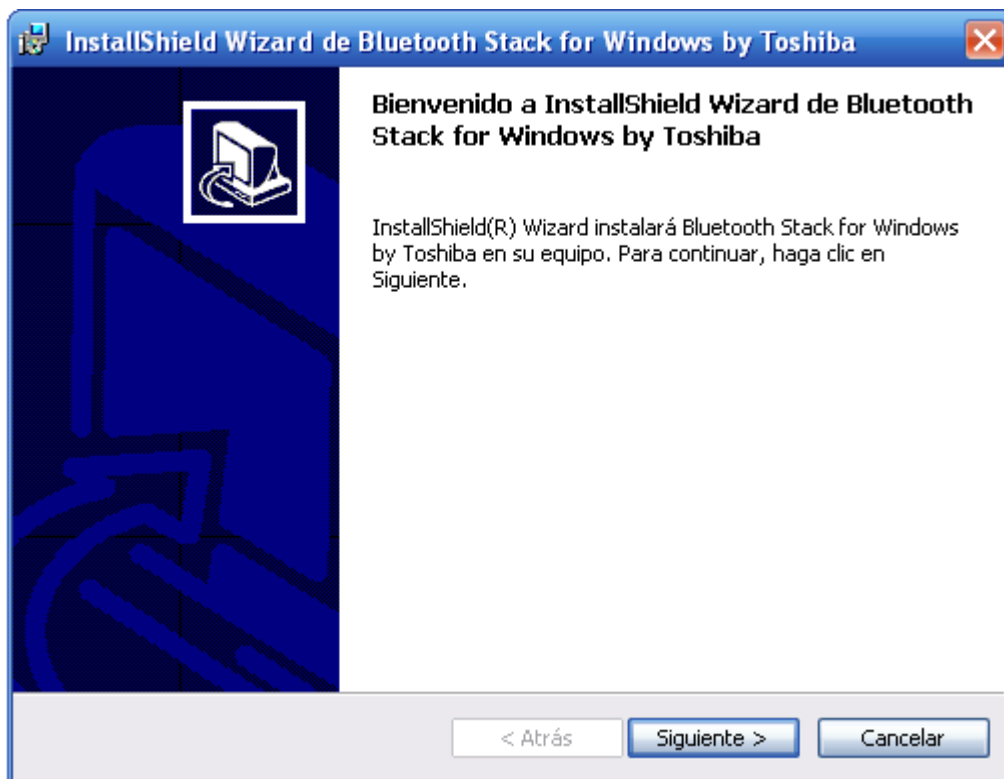
Luego se abre la siguiente ventana y dejamos el idioma español y luego hacemos clic en “Aceptar”.



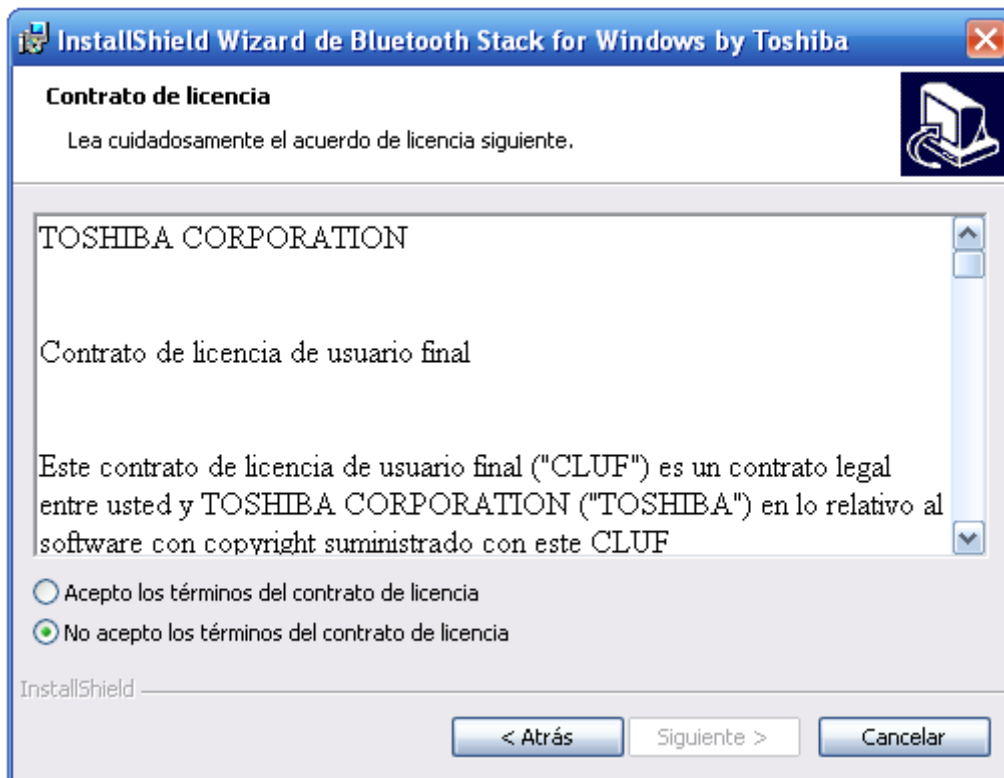
Se abre la siguiente ventana que indica que está cargando.



Se abre la siguiente ventana. Haga clic en “Siguiente”:



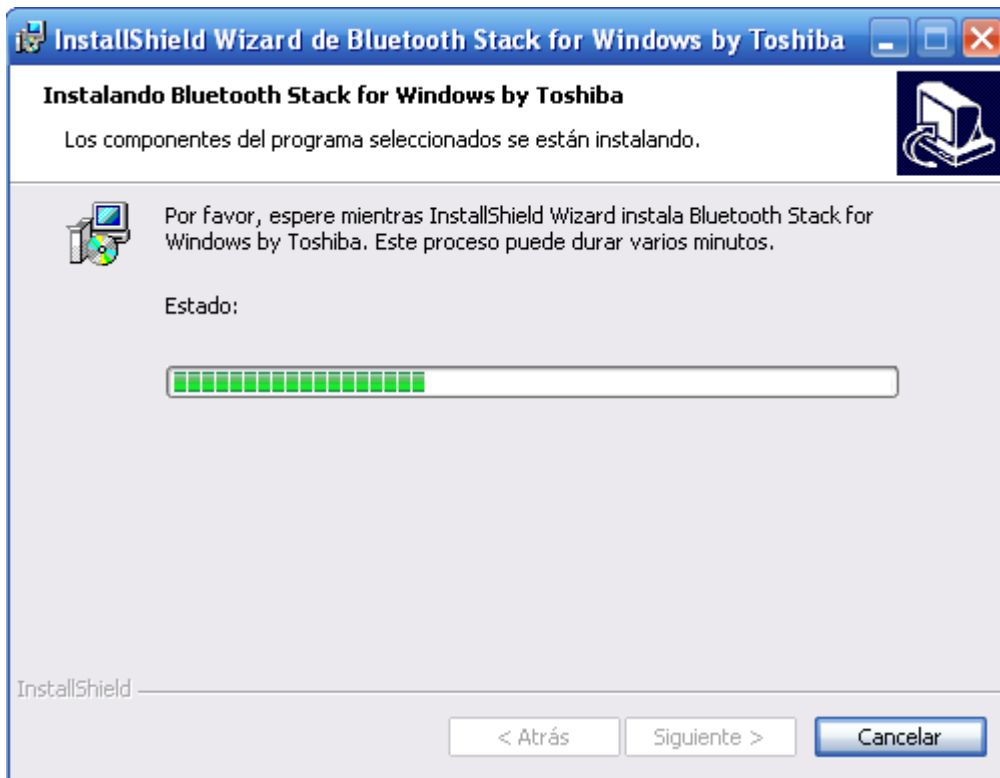
Se abre la siguiente ventana. Haga clic en "Acepto los términos del contrato de licencia" y luego en "siguiente":



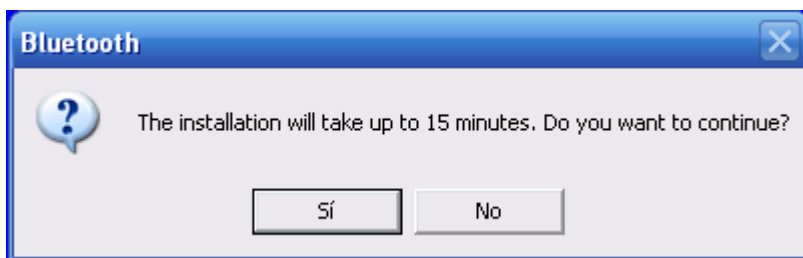
Aparece la siguiente pantalla. Haga clic en instalar.



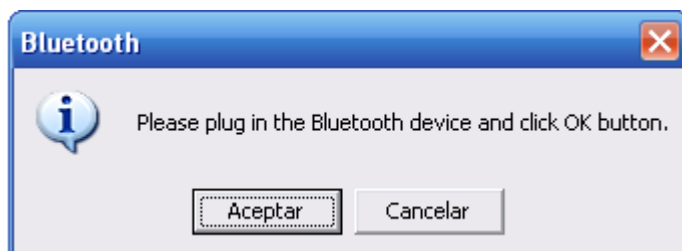
Aparece luego la siguiente ventana que indica que se está instalando:



Luego aparece la siguiente ventana que dice que la instalación puede tardar hasta 15 minutos. Dar clic en “Sí”.

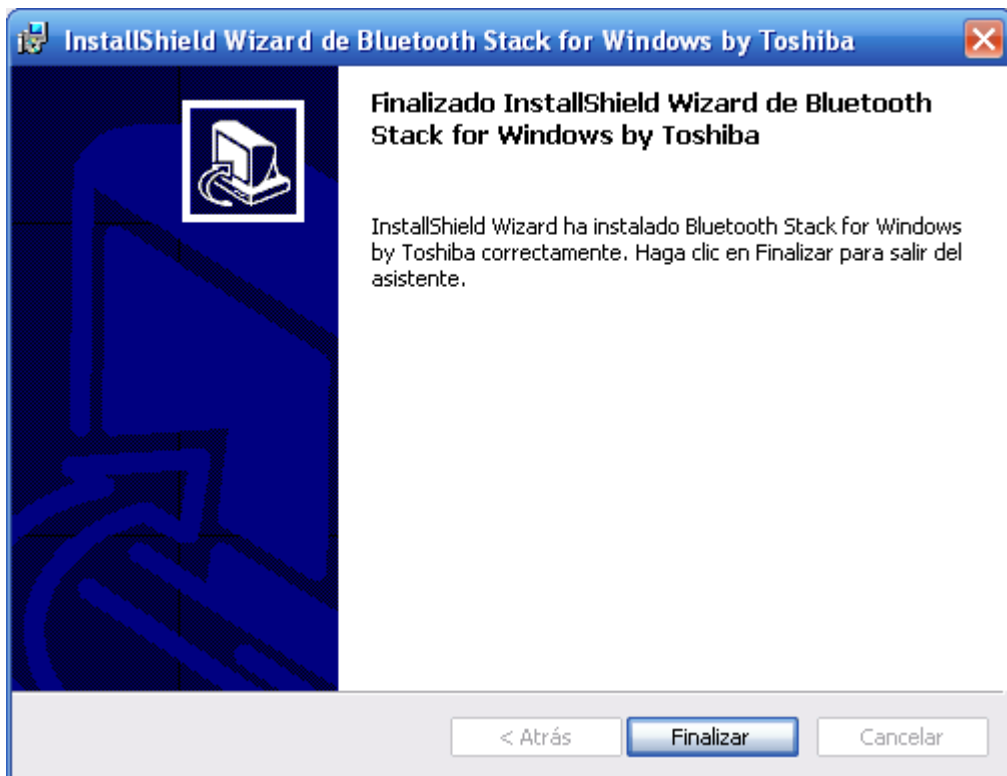


Luego aparece la siguiente ventana. Ahora sí pide que desconecte el cable USB del KTS y de la computadora y que conecte el Adaptador Bluetooth (antena negra) a la computadora. Luego hacer clic en “Aceptar”.

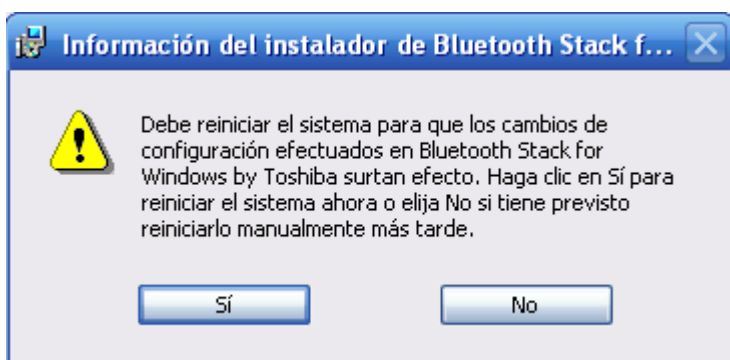


Finalizada la carga, aparece la siguiente pantalla donde hay que hacer clic en “Finalizar”

Página 37 de 41



Luego aparece la siguiente ventana que indica que hay que reiniciar. Hacer clic en Sí.



Importante!!!: Desconectar el adaptador Bluetooth-USB (antena negra) y conectar el cable USB a la computadora y al KTS antes de reiniciar la máquina.

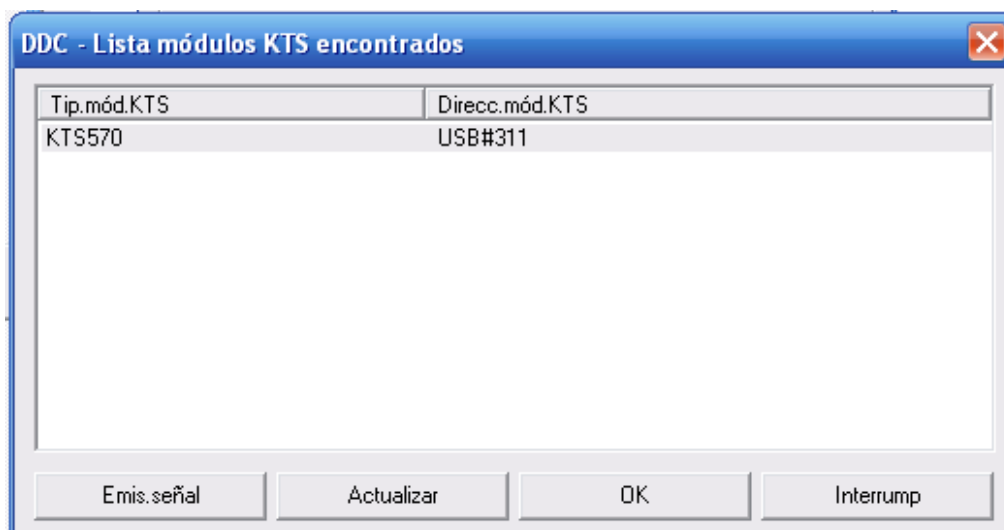
10.2) Configuración del Bluetooth

Página 38 de 41

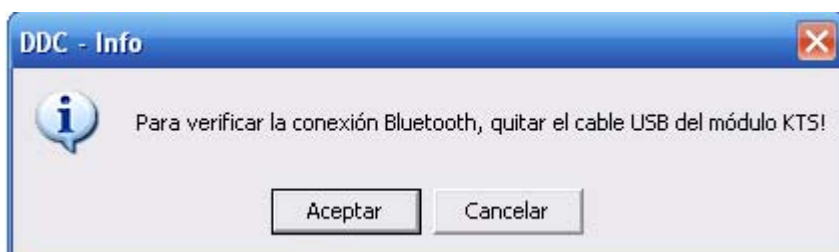
Una vez finalizada la Instalación del controlador, y reiniciada ya la máquina, ir nuevamente a “Inicio – Configuración – Panel de Control “ un icono con el magneto de Bosch que se llama DDC (Reemplaza al anterior RBsystem), y ejecute el mismo.

En la solapa “Ajustes”, nuevamente seleccionar “Nue” y en la ventana “DDC-Configurac. Módulo” seleccionar en en “Configuración automática” y en “Configurar conexión Bluetooth” para proceder a la configuración final de la conexión.

Luego aparece la siguiente pantalla donde hay que seleccionar OK

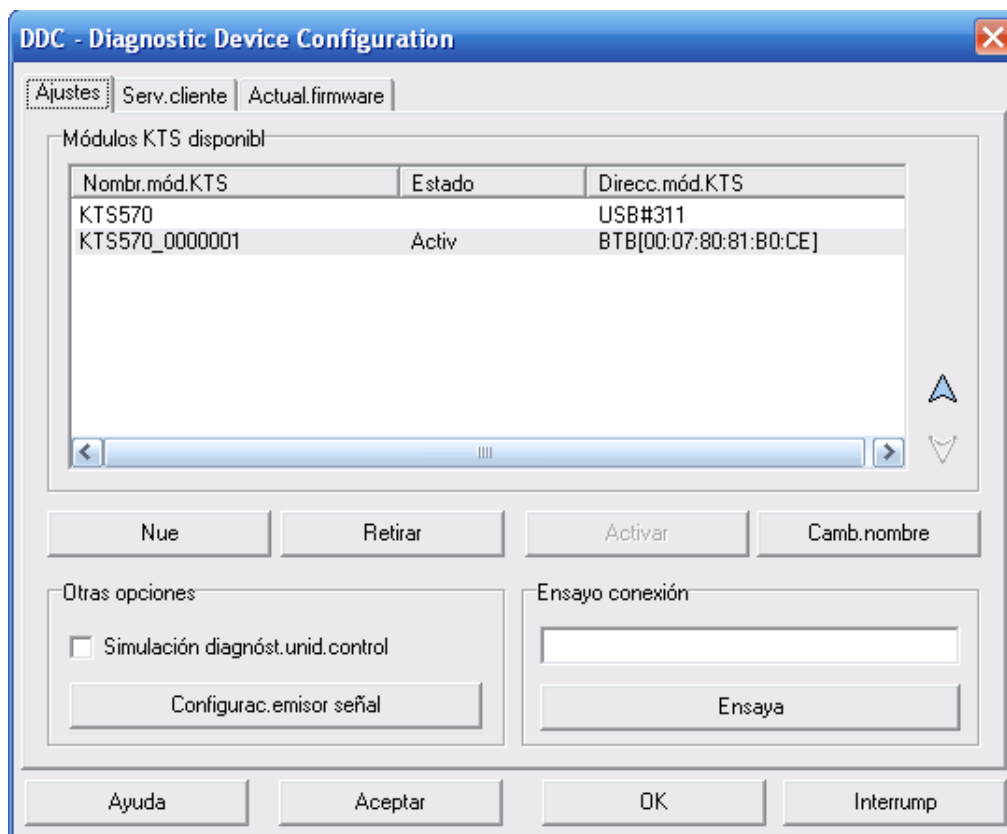


Aparece la siguiente pantalla que indica que hay que desconectar el cable USB del KTS y conectar el adaptador Bluetooth-USB (antena negra) a la computadora. Luego hacer clic en aceptar.



Aparece luego la siguiente pantalla:

Página 39 de 41



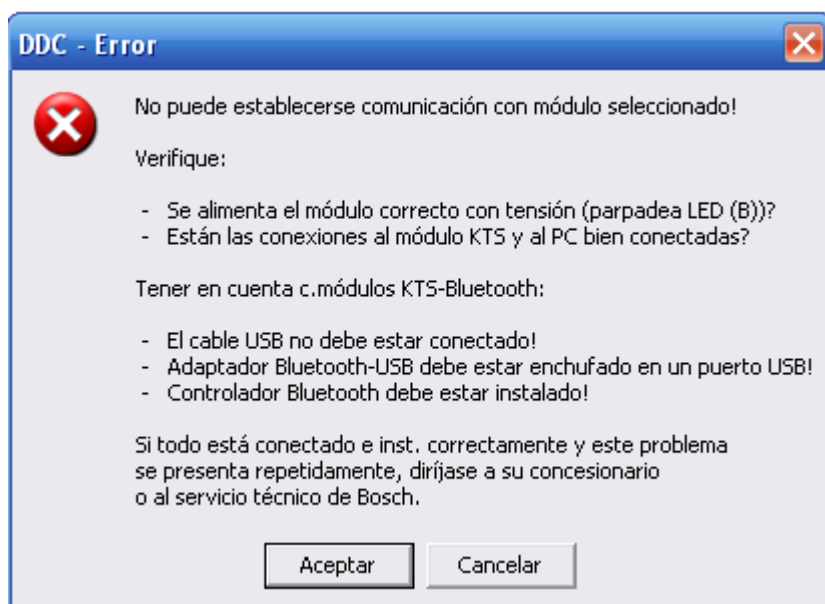
Hacer clic en “Ensayo” para verificar que la conexión esté correcta.

En la figura de arriba, el segundo módulo (KTS570-0000001) tiene direccionado el Bluetooth (BTB), mientras que el primero (KTS570), tiene direccionada la conexión por cable USB.

El estado “Activ” significa que esa conexión está activada. Es decir, por ejemplo, en la ventana de arriba está activada la conexión Bluetooth. Si queremos utilizar el cable USB, conectamos el cable USB a la computadora y al KTS, marcamos con el mouse en la fila correspondiente a USB (la fila toma el color azul) y hacemos clic en el botón “Activar”. Luego verificamos si la conexión esta bien hecha haciendo clic en “Ensayo”.

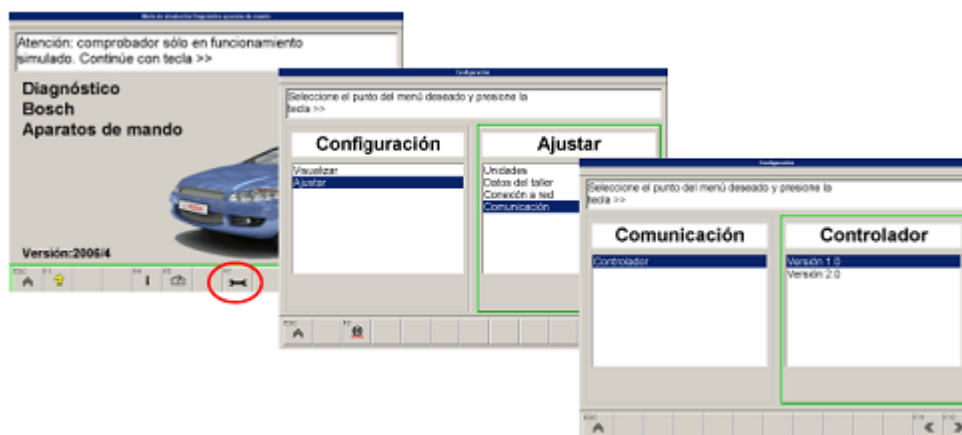
Finalmente hacer clic en “OK”.

Si llegara a aparecer la siguiente ventana, verificar los puntos que en ella se indican.



Para evitar que aparezca un futuro posible error llamado **ERROR 7049**, realizar el siguiente procedimiento:

Luego de tener todo el programa actualizado , seleccionar el “Diagnóstico de Unidades de Mando” desde el “Bosch Diagnostics Software” o el “Menu de Aplicaciones Bosch”:
Apretar la tecla “F7” Seleccionar “Ajustar” – “Comunicación” – “Controlador” – “Version 1.0” – F12.



Contacto:

En caso de encontrar alguna duda o inconveniente durante el proceso, puede comunicarse al telefono

0800 4444 26724

o al e-mail:

bosch.diagnostics@ar.bosch.com

ROBERT BOSCH ARGENTINA IND. S.A.
Equipamiento para Talleres